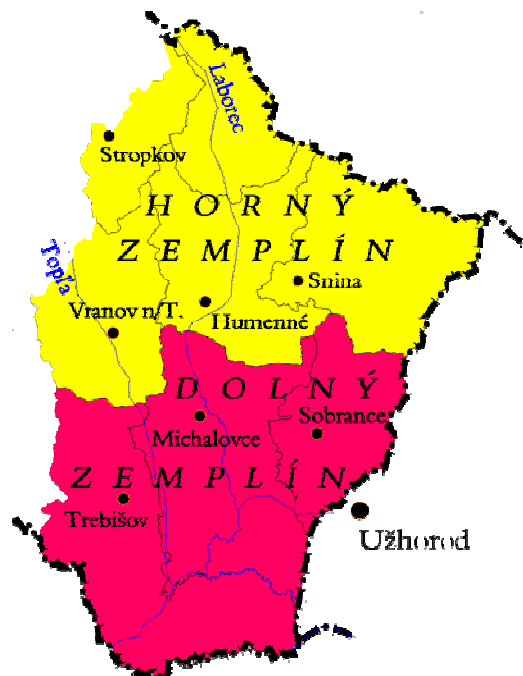


*Stratégia  
rozvoja cestovného ruchu  
v regióne  
Dolný Zemplín*



*Január 2009*

***AUTORSKÝ KOLEKTÍV***

***Ing. Ján Ďurovčík, CSc.***

***Ing. Bartolomej Baláž***

***Mgr. Ján Frena***

***Ing. Ľubomír Závacký***

***Spolupracovníci:***

***Ing. arch. Marianna Bošková***

***Alena Jurčová***

***Iveta Pazičová***

***Ing. Zdeno Šteliar***

## **OBSAH**

Zoznam obrázkov .....	4
Zoznam tabuliek .....	4
Zoznam grafov .....	4
Zoznam symbolov a skratiek .....	4
Vymedzenie základných pojmov .....	6
1 ÚVOD .....	8
1.1 Metódy spracovania .....	9
1.2 Prehľad východiskových strategických dokumentov .....	10
2 ANALYTICKÁ ČASŤ .....	12
2.1 SITUAČNÁ ANALÝZA ÚZEMIA DOLNÉHO ZEMPLÍNA .....	12
2.1.1 Vymedzenie hraníc územia .....	12
2.1.2 Sociálno-ekonomická analýza územia .....	13
2.1.3 Charakteristika územia orientovaná na CR .....	17
2.1.4 Analýza konkurencie .....	18
2.1.5 Analýza cieľových skupín .....	18
2.2 PRIMÁRNA PONUKA CR .....	21
2.2.1 Prírodné podmienky primárnej ponuky .....	21
2.2.2 Chránená príroda .....	33
2.2.3 Vinohradníctvo a vinárstvo .....	37
2.2.4 Kultúrno – historický potenciál regiónu .....	40
2.2.5 Synagógy, židovské cintoríny .....	46
2.2.6 Múzeá .....	48
2.2.7 Technické pamiatky regiónu .....	50
2.2.8 Galérie .....	51
2.3 SEKUNDÁRNA PONUKA CR .....	52
2.3.1 Náučné chodníky .....	52
2.3.2 Cyklistické trasy .....	52
2.3.3 Turistické chodníky .....	53
2.3.4 Vodná turistika .....	54
2.3.5 Areály kúpalísk a vodné nádrže .....	54
2.3.6 Jazdecká turistika .....	55
2.3.7 Hvezdárne .....	55
2.3.8 Iné zariadenia pre aktívny oddych .....	56
2.3.9 Ubytovacie a stravovacie zariadenia .....	56
2.3.10 Informačné a kultúrno-osvetové zariadenia .....	56
2.3.11 Cestovné kancelárie a cestovné agentúry .....	57
3 SWOT - ANALÝZA ÚZEMIA .....	58
3.1 Analýza problémov CR .....	60
3.1.1 Kľúčové problémy rozvoja CR v regióne .....	60
4 PRIORITY ROZVOJA CR NA DOLNOM ZEMPLÍNE .....	62
4.1 Vízia CR v Dolnozemplínskom regióne do roku 2020 .....	62
4.2 Prioritné formy rozvoja CR v regióne .....	62
4.3 Priority rozvoja cestovného ruchu v regióne .....	65
Návrh financovania implementácie stratégie .....	78
Kontrola a monitoring realizácie stratégie CR Dolného Zemplína .....	79
Záver .....	79
Zoznam príloh: .....	80
Literatúra: .....	81

## Zoznam obrázkov

OBRÁZOK 1 - MAPA REGIÓNU S ÚZEMAMI OKRESOV .....	12
OBRÁZOK 2 - CESTNÁ TRASA E-50.....	16
OBRÁZOK 3 - TRASA PLÁNOVANEJ DIAĽNICE .....	17
OBRÁZOK 4 - MAPA MINERÁLNYCH PRAMEŇOV V OKRESE MICHALOVCE .....	27
OBRÁZOK 5 - MAPA MINERÁLNYCH PRAMEŇOV V OKRESE SOBRANCE.....	28
OBRÁZOK 6 - MAPA MINERÁLNYCH PRAMEŇOV V OKRESE TREBIŠOV .....	29
OBRÁZOK 7 - PREHĽAD VINOHRADNÍCKYCH OBLASTÍ NA SLOVENSKU.....	38

## Zoznam tabuliek

TABUĽKA 1 - PREHĽAD VEĽKOSTÍ OBCÍ PODĽA POČTU OBYVATEĽOV .....	14
TABUĽKA 2 - PREHĽAD EVIDOVANÝCH NEZAMESTNANÝCH .....	15
TABUĽKA 3 - PREHĽAD VEKOVÉHO ZLOŽENIA EVIDOVANÝCH NEZAMESTNANÝCH.....	15
TABUĽKA 4 - PREHĽAD EVIDOVANÝCH NEZAMESTNANÝCH PODĽA DĽŽKY VEDENIA V EVIDENCII .....	16
TABUĽKA 5 - PODNEBNÉ OBLASTI .....	23
TABUĽKA 6 - PREHĽAD REGISTROVANÝCH MINERÁLNYCH PRAMEŇOV V OKRESE MICHALOVCE.....	27
TABUĽKA 7 - PREHĽAD REGISTROVANÝCH MINERÁLNYCH PRAMEŇOV V OKRESE SOBRANCE .....	27
TABUĽKA 8 - PREHĽAD REGISTROVANÝCH MINERÁLNYCH PRAMEŇOV V OKRESE TREBIŠOV.....	28
TABUĽKA 9 - PREHĽAD HIPOCENTIER .....	55
TABUĽKA 10 - PREHĽAD ZARIADENÍ PRE AKTÍVNY ODDYCH .....	56
TABUĽKA 11 - PREHĽAD KULTÚRNYCH A OSVETOVÝCH ZARIADENÍ .....	56
TABUĽKA 12 - PREHĽAD NÁVŠTEVNÍKOV REGIÓNU ZA ROK 2007 .....	19

## Zoznam grafov

GRAF 1 - CELKOVÁ VÝMERA POĽNOHOSPODÁRSKEJ A NEPOĽNOHOSPODÁRSKEJ PÔDY REGIÓNU.....	13
GRAF 2 - PODIEL ÚZEMIA OKRESOV NA CELKOVOM ÚZEMÍ REGIÓNU.....	14

## Zoznam symbolov a skratiek

<i>Skratka</i>	<i>Vysvetlivka</i>
CR	cestovný ruch
KSK	Košický samosprávny kraj
PSK	Prešovský samosprávny kraj
EÚ	Európska únia
NUTS II	Nomenklatúra územných štatistických jednotiek
DZ	Dolný Zemplín
MH	Ministerstvo hospodárstva
Vsl.	východoslovenský
n.m.	nad morom
m	dĺžková miera (meter)
m <sup>3</sup>	objemová miera (meter kubický)

km	dĺžková miera (kilometer)
ha	jednotka plochy (hektár)
str.	strana
°C	teplotné stupne
mm	zrážky v milimetroch
V	východ
S	sever
Z	západ
J	juh
SV	severovýchod
SZ	severozápad
JV	juhovýchod
JZ	Juhozápad
NPR	národná prírodná rezervácia
CHKO	chránená krajinná oblasť
IBA	Important Bird Areas (významné vtáčie územie)
ČOV	čistička odpadových vôd
SAŽP	Slovenská agentúra životného prostredia
ORLÚ	Okresný rehabilitačný liečebný ústav
ÚPN	územno-plánovacia dokumentácia
NPÚ	národné prírodné územie
VO	vojenský obvod
EB	diaľková európska turistická trasa
NCH	náučný chodník
CK	cestovná kancelária
CA	cestovná agentúra
STN	slovenská technická norma
H	hotel
IH	interhotel
M	motel
P	penzión
TÚ	turistická ubytovňa
AK	autokemping
K	kemping
CHO	chatová osada
PZ	podnikové zariadenie
R	reštaurácia
MR	motorest
B/P	bar/picéria
V	vináreň
E	expresso
PD	poľnohospodárske družstvo

## Vymedzenie základných pojmov

### Vidiecky cestovný ruch – vidiecky turizmus

- *forma cestovného ruchu, ktorej základným charakteristickým znakom je pobyt a aktivity účastníkov cestovného ruchu vo vidieckom prostredí.*

Medzi služby vidieckeho cestovného ruchu patria: **ubytovanie** v ubytovacích zariadeniach na vidieku (na súkromí, v penziónoch, chatách, hoteloch), **stravovanie** (v stravovacích zariadeniach, prostredníctvom ubytovateľov, formou prípravy vlastnej stravy), **športové a relaxačné služby** (pešia turistika, cykloturistika, splavovanie tokov, bežecké a zjazdové lyžovanie, vidiecke strediská vodných športov a termálne kúpaliská, a i.), **služby spojené s poznávaním prírodných krás, kultúrnych a historických pamiatok vidieka** (spracovanie itinerárov výletov, sprevádzanie, resp. komplexné zabezpečenie výletov).

### Agroturizmus (agroturistika)

- *špecifická súčasť vidieckeho cestovného ruchu, ktorej charakteristickým znakom je uspokojovanie potrieb účastníkov cestovného ruchu u agropodnikateľov a poľnohospodárskych subjektov. Turisticko - rekreačné služby agropodnikateľov sú doplnkovými službami k ich základnej poľnohospodárskej činnosti. Ich poskytovanie agropodnikateľmi sa riadi špecifickými predpismi.*

Medzi agroturistické služby patria: **ubytovanie** na gazdovstve, resp. v rekreačnom zariadení poľnohospodárskeho podniku, domáce gazdovské **stravovanie; poznávacie aktivity** (prírodné prostredie na gazdovstve, práca na poli, v lese, chov poľnohospodárskych zvierat, spracovanie poľnohospodárskych produktov, poznávanie domácich zvierat a produktov rastlinnej výroby, doplnkové remeselnícke a ľudovo-umelecké činnosti na gazdovstve – kováčstvo, rezbárstvo, kolárstvo, hrnčiarstvo, tkanie, čipkárstvo, ľudová hudba a tanec, miestne folklórne slávnosti a i. ); **športovo-rekreačné aktivity** – jazda na koni, jazda so záprahom, rybárstvo, poľovníctvo, ryžovanie zlata a i.; **aktívna účasť na poľnohospodárskych prácach** - kosenie a sušenie sena, práca v maštali, na salaši, vo vinohrade, zber a spracovanie ovocia , práca s drevom, a i.

Agroturistické služby poskytované na ekologicky hospodáriacich gazdovských dvoroch a družstvách a certifikované kontrolnými inštitúciami EÚ sú označované ako **ekoagroturistika**.

### Ekoturizmus (ekoturistika)

- *kladie na prvé miesto ochranu prírody a úžitok tejto ekonomickej aktivity pre miestne obyvateľstvo (niekedy nazývaný ako zelená prírodná turistika), patrí k relatívne novej koncepcii turistického ruchu.*

Podľa definície prijatej Medzinárodnou spoločnosťou pre ekoturistiku z roku 1990 ekoturistika je: “Zodpovedné cestovanie do prírodných oblastí, ktoré zanecháva v pôvodnom stave životné prostredie a zvyšuje životnú úroveň miestnych ľudí.“

### **Prírodná turistika**

- *je turistika založená na návšteve prírodných oblastí.* Prírodná turistika má blízky vzťah k ekoturistike, ale nezahrňuje nevyhnutne ochranu a trvalú udržateľnosť prírodného prostredia.

Je to typ turistiky, ktorý bežne existuje vo väčšine prírodných oblastí predtým, ako je pre ne pripravený a realizovaný plán ochrany prírody. Ak sa rôzne súčasti ekoturizmu postupne integrujú do programu prírodnej turistiky, negatívny vplyv turizmu na prírodné prostredie sa pozitívne mení.

### **Vedecká a výskumná turistika**

- *Je to turizmus so špecifickými výskumnými cieľmi. Vedecké projekty sú v prírodných oblastiach bežné a často prispievajú k poznaniu ich ekológie a ochrane. Poskytujú tiež informácie nevyhnutné pre plánovanie turistických aktivít.*

### **Kultúrna a etnografická turistika**

- *sa sústreďuje na poznávanie kultúrneho dedičstva oblasti, miestnych tradícií a života miestneho obyvateľstva. Môžeme ju rozdeliť do dvoch typov:*

Kultúrna turistika - poznávanie kultúry turistami prehliadkami múzeí, galérií, skanzenov, chrámov, prostredníctvom návštev divadiel, hudobných a folklórnych festivalov.

Etnografická turistika sa orientuje na hlbšie spoznávanie miestnej kultúry v jej pôvodnom prostredí a nie len prostredníctvom izolovaných ukážok. Tento typ turizmu je často spätý s ekoturizmom. Býva jeho súčasťou.

### **Zelená turistika**

- *aktivity turistického priemyslu, ktoré sa snažia citlivo a rozumne využívať prírodné zdroje. Je chápaný ako proces prechodu na činnosti a technológie priateľskejšie k životnému prostrediu, ktoré súčasne znižujú aj náklady na podnikanie v turistickom ruchu (napr. náklady na likvidáciu odpadov, na spotrebu vody, palív a i.).*

# 1 ÚVOD

V stratégii rozvoja vidieka Košického samosprávneho kraja sa uvádza: Vidiek Košického samosprávneho kraja v roku 2015 bude revitalizovanou a udržiavanou krajinou zo stabilizovaným vidieckym osídlením, ktoré bude vytvárať konkurencieschopný a vitálny priestor pre kvalitný život, prácu a oddych vidieckeho obyvateľstva, ako aj pre jeho územne vyvážený a trvalo udržateľný rozvoj založený v prevažnej miere na jeho vlastných zdrojoch. Bude atraktívnym miestom pre obyvateľov, podnikateľov, návštevníkov a nové generácie.<sup>1</sup>

Stratégia rozvoja cestovného ruchu v ohraničenom úseku Dolného Zemplína je vypracovaná v súlade s novou stratégiou rozvoja cestovného ruchu Slovenskej republiky do roku 2013, kde dotknuté územie je v rámci regionalizácie pomenované ako región Dolnozemplínsky.

Košický samosprávny kraj v súlade s uvedeným dokumentom zadal vypracovanie stratégie rozvoja cestovného ruchu na území Dolného Zemplína. Cieľové územie leží na juh od Vihorlatského pohoria a na východ od Slanských vrchov. Východnú hranicu tvorí štátna hranica s Ukrajinou a na juhu s Maďarskou republikou.

Košický samosprávny kraj považuje cestovný ruch za jedno z najperspektívnejších odvetví ekonomiky kraja. Vypracovaním stratégie rozvoja cestovného ruchu pre vybrané centrá si stanovil nasledovné ciele:

- ✓ vykonať analýzu, určiť a zamerať potenciál vybraných centier cestovného ruchu v regióne
- ✓ vytvoriť integrovaný manuál pre rozvojové projekty v oblasti cestovného ruchu s ohľadom na možnosti financovania zo štrukturálnych fondov EÚ v programovom období 2007 – 2013
- ✓ identifikovať a vytvoriť stály dialóg s nositeľmi miestnych strategických rozvojových projektov v oblasti rozvoja CR
- ✓ vytvoriť platformu na odstránenie rozdrobenosti iniciatív pôsobiacich v priebehu realizácie rozvoja CR
- ✓ spoločným plánovaním prepojiť priority rozvoja KSK s prioritami lokálnych regiónov v oblasti CR.

---

<sup>1</sup> Zdroj: Stratégia rozvoja vidieka Košického samosprávneho kraja, s. 33

Stratégia rozvoja CR má za cieľ analyticky zhodnotiť a synteticky navrhnuť rozvoj cestovného ruchu na Dolnozemplínskom regióne.

Spracovateľom stratégie je Regionálne združenie turizmu Zemplín, ktoré získalo poverenie na jej spracovanie na základe výberového konania Košickým samosprávnym krajom. Autorský kolektív tvorili odborníci z oblasti cestovného ruchu, tvorby strategických materiálov a katedry ústavu geoturizmu, znalých definované územie.

### **1.1 Metódy spracovania**

Spracovaná stratégia rozvoja CR metodicky vychádza zo štandardov používaných pri spracovaní dlhodobých a obdobných stratégií na území Slovenskej republiky a EÚ. Pracovný kolektív rešpektoval kompatibilitu s Programom hospodárskeho a sociálneho rozvoja KSK ako i Stratégiou rozvoja vidieka KSK.

Pracovné stretnutie autorského kolektívu, po tvorivej diskusii, sa rozhodlo o použití metodiky sledujúcej široké zapojenie aktérov pôsobiacich v oblasti CR. Boli využité metódy zberu informácií prostredníctvom dotazníkov, osobných stretnutí členov pracovného tímu a spolupracovníkov, štúdium odborných publikácií, vrátane získavania informácií z iných zdrojov ako napr. internet, diplomové práce, propagačné materiály a pod. Osobitne boli do jej prípravy zapojené orgány samosprávy, predstavitelia mikroregiónov, miest, podnikatelia zaoberajúci sa CR, kultúrne inštitúcie, múzeá a iné subjekty, ktoré aktívne pôsobia v cestovnom ruchu.

Pre samosprávu a podnikateľskú sféru boli spracované dotazníky so širokospektrálnymi otázkami (**Príloha 15 - Dotazník**). Návratnosť dotazníkov od orgánov samosprávy a združení obcí predstavovala 79 %. Oproti tomu podiel vrátených dotazníkov od podnikateľských subjektov pôsobiacich v oblasti CR predstavoval len 11 %. Pracovný tím nahradil tento výpadok osobnými stretnutiami s najvýznamnejšími aktérmi CR a predstaviteľmi združení, zvlášť v oblasti Zemplínskej šíravy a Tokajskej oblasti. Poznatky z dotazníkového prieskumu a osobných stretnutí boli použité pri analýze stavu územia, ako i pri formulovaní stratégie rozvoja cestovného ruchu.

Vypracovaná stratégia rozvoja cestovného ruchu sa opiera o vlastnú analýzu územia ako i schválených strategických dokumentov uvedených v časti 2.1. Stratégia obsahuje tri základné časti: analytickú, strategickú a implementačnú, pričom;

a) **Analytická časť**

poskytuje základnú databázu informácií a údajov potrebných pre vypracovanie SWOT analýzy cieľového územia - jeho silných a slabých stránok a budúcich príležitostí a možných ohrození, ako aj definovanie kľúčových problémov územia. Analýza vytvára podmienky pre zadefinovanie základných východísk v cieľovom území.

b) **Strategická časť**

Na základe analýzy územia, jeho kľúčových problémov, ako i konzultácii a diskusií definuje víziu rozvoja CR v Dolnozemplínskom regióne. Zadefinovaná vízia umožňuje určiť strategické oblasti rozvoja a stanoviť základné východiská. Rozvoj jednotlivých oblastí je rozpracovaný v strategických a špecifických cieľoch.

c) **Implementačná časť**

Obsahuje návrh priorit, cieľov, opatrení a aktivít, prostredníctvom ktorých sa bude naplňať zadefinovaná vízia. Súčasťou tejto časti je akčný plán rozvoja CR, ktorý obsahuje súbor projektových zámerov a návrhov, cez ktoré sa bude naplňať spracovaná stratégia rozvoja CR.

## ***1.2 Prehľad východiskových strategických dokumentov***

*Dokumenty nadregionálneho významu:*

1. Programové vyhlásenie vlády Slovenskej republiky na roky 2006 – 2010
2. Štátna politika CR – SR
3. Nová stratégia cestovného ruchu SR do roku 2013
4. Slovensko – ukrajinská cezhraničná spolupráca: Analýza problémov a stratégia rozvoja

*Dokumenty regionálneho významu:*

1. Program hospodárskeho a sociálneho rozvoja KSK.
2. Koncepcia rozvoja cestovného ruchu KSK na roky 2005 – 2009.
3. Program rozvoja investičného prostredia KSK.
4. Analýza regionálneho trhu práce v KSK.

5. Slovensko – Východ: Stratégia spoločných priorít NUTS II KSK a PSK.
6. Situačná analýza súčasného stavu v oblasti CR v KSK.
7. Program hospodárskeho a sociálneho rozvoja (miest a obcí v Dolnozemplínskom regióne).
8. Stratégia cestovného ruchu pre Medzibodrožie.
9. Marketingová stratégia CR pre Medzibodrožie.
10. Marketingová stratégia rozvoja cestovného ruchu v meste Michalovce.
11. Zemplínska vínná cesta.
12. Kúpeľníctvo v KSK
13. Stratégia rozvoja vidieka v mikroregióne Zemplínska šírava – Morské oko.
14. Stratégia rozvoja vidieka v Tokajskej vinohradníckej oblasti.
15. Štúdiá využiteľnosti geotermálnych zdrojov v meste Michalovce.
16. Tokajská vínná cesta.
17. Na bicykloch Dolným Zemplínom.
18. Turistické značkované chodníky na Slovensku.

## 2 ANALYTICKÁ ČASŤ

### 2.1 SITUAČNÁ ANALÝZA ÚZEMIA DOLNÉHO ZEMPLÍNA

#### 2.1.1 Vymedzenie hraníc územia

Región Dolného Zemplína (ďalej DZ) pre účely vypracovania stratégie rozvoja cestovného ruchu (ďalej CR) je vymedzený v súlade s jeho zadefinovaním v dokumente *Regionalizácia CR v Slovenskej republike* (ďalej SR), ktorý vypracoval Ústav turizmu, s.r.o. pre Ministerstvo hospodárstva SR (ďalej MH SR). Používa aj jeho terminológiu. Je vymedzený územím okresov Michalovce, Sobrance a Trebišov, *vrátane katastra obce Strážske*, ktorý je v predmetnom dokumente pričlenený k Hornému Zemplínu.

Obrázok 1 - Mapa regiónu s územiami okresov



Región „predstavuje vymedzenú časť územia, ktorá sa vyznačuje relatívne homogénnymi podmienkami pre rozvoj CR a možnosťami ich využitia.“ Pri vymedzení regiónov boli v regionalizácii brané do úvahy nasledujúce hľadiská, resp. kritériá;

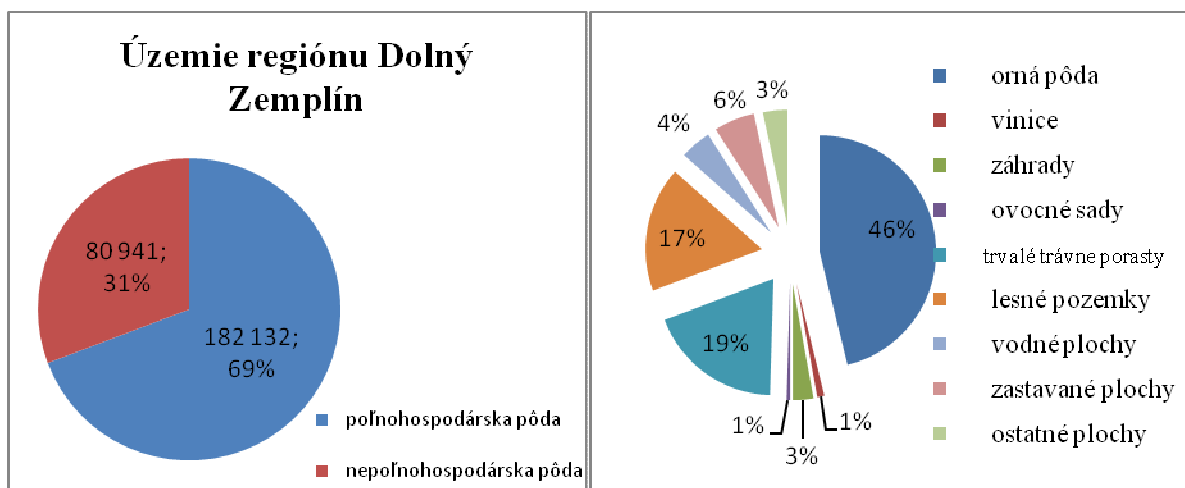
- podobnosť prírodných a vytvorených podmienok pre CR
- prírodno-geografické hranice
- historické vymedzenie územia – spoločný vývoj
- analogické funkcie pre CR (aj v zmysle potenciálu)
- určitá minimálna veľkosť územia
- vnútorné väzby v rámci regiónu, ktoré sú silnejšie ako väzby navonok
- predpoklad stotožnenia sa miestnych aktérov s takýmto regiónom
- spoločný prístup a infraštruktúra
- spoločná ponuka pre CR

Podľa kolektívu riešiteľov Stratégie rozvoja CR na Dolnom Zemplíne **nie je dôvodom ani z hľadiska vyššie uvedených kritérií odčleňovať kataster obce Strážske** od regiónu Dolného Zemplína, naviac v prípade jeho pričlenenia k regiónu Horného Zemplína hrozí v prípade akýchkoľvek rozvojových aktivít administratívny problém. **Z tohto dôvodu do regiónu DZ je zahrnutý celý okres Michalovce, vrátane katastra obce Strážske.**

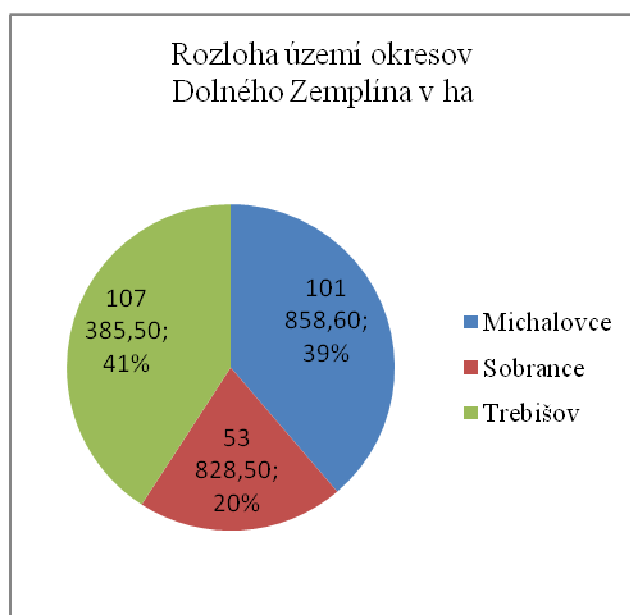
### 2.1.2 Sociálno-ekonomická analýza územia

Z celkovej výmery 675 196 ha Košického samosprávneho kraja územie regiónu Dolný Zemplín tvorí 38,96 % s plochou 263 073 ha. Z nej 182 132 ha je poľnohospodárska pôda a 80 941 ha nepoľnohospodárska. Lesné pozemky tvoria vyše 17 %, vodné plochy 4,3 % a viac ako 5,6 % z celkovej výmery územia.

Graf 1 - Celková výmera poľnohospodárskej a nepoľnohospodárskej pôdy regiónu



Graf 2 - Podiel územia okresov na celkovom území regiónu



Región Dolného Zemplína tvorený územiami okresov Michalovce, Sobrance a Trebišov tvorí južnú časť historického regiónu Zemplín a administratívne patrí do Košického samosprávneho kraja. Jeho severná časť „Horný Zemplín“ administratívne patrí do Prešovského samosprávneho kraja.

Na území Dolného Zemplína o rozlohe o 260 073 ha k 31.12.2007 žilo 237 650 obyvateľov, čo tvorí vyše 30 % podiel na celkovom počte obyvateľov Košického

kraja. Ženy v regióne tvoria 51,5 % z celkového počtu obyvateľov. Hustota obyvateľov regiónu predstavuje 82,6 na 1 km<sup>2</sup>, s priemerným vekom 36,53 roka a indexom starnutia 102,23. Spomedzi 207 obcí najvyššia koncentrácia obyvateľov sa nachádza v 8 mestách. Najvyšší počet - 82 obcí sa nachádza v Trebišovskom okrese, kde sa nachádzajú aj mestá Čierna nad Tisou, Kráľovský Chlmec, Sečovce. Michalovský okres tvorí 78 obcí, vrátane miest Strážske a Veľké Kapušany. Najvýchodnejším a najmenším okresom so 47 obcami je okres Sobrance. (*Príloha 1 – Prehľad obcí*)

Tabuľka 1 - Prehľad veľkostí obcí podľa počtu obyvateľov

Sídlna štruktúra regiónu	DOLNÝ ZEMPLÍN			SPOLU
	Michalovce	Sobrance	Trebišov	
Počet obcí spolu	78	47	82	<b>207</b>
v tom podľa počtu obyvateľov:				
do 199	2	6	4	<b>12</b>
200 - 499	21	31	23	<b>75</b>
500 - 999	40	7	30	<b>77</b>
1 000 - 1 999	11	2	19	<b>32</b>
2 000 - 4 999	2	-	3	<b>5</b>
5 000 - 9 999	1	1	2	<b>4</b>
10 000 a viac	1	-	1	<b>2</b>
z toho so štatútom mesta	3	1	4	<b>8</b>

V okresoch Dolného Zemplína bolo k 31.12.2008 evidovaných 21 269 nezamestnaných občanov, ktorí tvorili 39,56 % z celkového počtu nezamestnaných v Košickom kraji a 8,56 % v rámci Slovenskej republiky. Podľa dosiahnutého stupňa vzdelania je najvýraznejší podiel nezamestnaných z radov vyučených a so základným vzdelaním (13 498), ktorí tvoria 63,46 % z celkového počtu nezamestnaných. Podiel nezamestnaných s vyšším vzdelaním tvorí 2,84 % a 36,51 % tvoria nezamestnaní so stredoškolským vzdelaním.

Tabuľka 2 - Prehľad evidovaných nezamestnaných

Okres	Spolu	Ved. vzd.	VŠ	Vyššie vzd.	ÚSO	ÚSV	ÚS	SO	Vyuč.	ZŠ	bez vzd.
Michalovce	9002	0	256	51	1312	280	679	18	2423	2718	1265
Sobrance	2075	2	41	11	264	60	206	0	742	688	61
Trebišov	10192	2	203	40	1175	388	738	28	3586	3341	691
<b>Dolný Zemplín</b>	<b>21269</b>	<b>4</b>	<b>500</b>	<b>102</b>	<b>2751</b>	<b>728</b>	<b>1623</b>	<b>46</b>	<b>6751</b>	<b>6747</b>	<b>2017</b>
<b>Košický kraj</b>	<b>53763</b>	<b>22</b>	<b>1704</b>	<b>351</b>	<b>6821</b>	<b>1677</b>	<b>4141</b>	<b>110</b>	<b>15521</b>	<b>18513</b>	<b>4903</b>
<b>Slovensko</b>	<b>248556</b>	<b>148</b>	<b>10037</b>	<b>2369</b>	<b>34743</b>	<b>7744</b>	<b>22532</b>	<b>1220</b>	<b>77584</b>	<b>76484</b>	<b>15695</b>

Miera nezamestnaných ku koncu roka 2008 dosiahla o 1,2 % vyššiu úroveň v porovnaní s rokom 2007. Kým od začiatku roka 2008 bol zaznamenaný trend jej poklesu, v závere roka začala opätovne narastať a naďalej rastie.

Nasledujúca tabuľka uvádza počty evidovaných nezamestnaných podľa veku, pričom najvyšší podiel má skupina nezamestnaných vo veku 20-24 rokov (spravidla absolventi škôl)

Tabuľka 3 - Prehľad vekového zloženia evidovaných nezamestnaných

Okres	Spolu	do 19 r.	20 - 24	25 - 29	30 - 34	35 - 39	40 - 44	45 - 49	50 - 54	55 - 59	nad 60
Michalovce	9002	320	1273	1149	1141	996	948	1094	1127	810	144
Sobrance	2075	63	317	217	226	226	250	263	290	173	50
Trebišov	10192	218	1434	1288	1234	1184	1182	1305	1317	891	139
<b>Dolný Zemplín</b>	<b>21269</b>	<b>601</b>	<b>3024</b>	<b>2654</b>	<b>2601</b>	<b>2406</b>	<b>2380</b>	<b>2662</b>	<b>2734</b>	<b>1874</b>	<b>333</b>
<b>Košický kraj</b>	<b>53763</b>	<b>1565</b>	<b>7287</b>	<b>6842</b>	<b>6615</b>	<b>6229</b>	<b>6067</b>	<b>6569</b>	<b>6860</b>	<b>4893</b>	<b>836</b>
<b>Slovensko</b>	<b>248556</b>	<b>6797</b>	<b>35076</b>	<b>30539</b>	<b>29473</b>	<b>27744</b>	<b>27211</b>	<b>30127</b>	<b>32959</b>	<b>24600</b>	<b>4030</b>

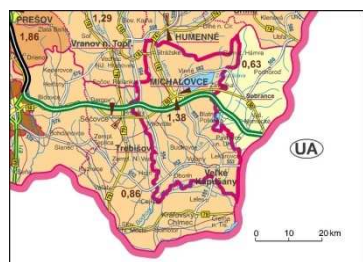
Takmer 50 % z celkového počtu nezamestnaných tvorí skupina nezamestnaných do 1 roka, avšak až takmer 40 % tvoria nezamestnaní, ktorí sú nezamestnaní viac ako 24 mesiacov, čo so sebou nesie výrazné riziko nezamestnatelnosti a straty pracovných návykov.

Tabuľka 4 - Prehľad evidovaných nezamestnaných podľa dĺžky vedenia v evidencii

Územie	Spolu	Počet osôb podľa doby evidencie v mesiacoch										
		do 3	3 - 6 vrátane	6 - 9 vrátane	9 - 12 vrátane	12 - 18 vrátane	18 - 24 vrátane	24 - 30 vrátane	30 - 36 vrátane	36 - 42 vrátane	42 - 48 vrátane	nad 48
Michalovce	9002	1806	1308	713	490	818	544	422	332	245	176	2148
Sobrance	2075	439	241	157	113	187	82	97	50	66	52	591
Trebišov	10192	2299	1526	956	555	735	449	374	266	265	188	2579
<b>Košický kraj</b>	<b>53763</b>	<b>12512</b>	<b>7595</b>	<b>4249</b>	<b>3013</b>	<b>4221</b>	<b>2583</b>	<b>2085</b>	<b>1575</b>	<b>1408</b>	<b>1132</b>	<b>13390</b>
<i>Slovensko</i>	<i>248 556</i>	<i>68 138</i>	<i>40 485</i>	<i>19 398</i>	<i>13 012</i>	<i>17 948</i>	<i>10 905</i>	<i>8 429</i>	<i>6 443</i>	<i>6197</i>	<i>4786</i>	<i>52815</i>
<i>Dolný Zemplín</i>	<i>21269</i>	<i>4544</i>	<i>3075</i>	<i>1826</i>	<i>1158</i>	<i>1740</i>	<i>1075</i>	<i>893</i>	<i>648</i>	<i>576</i>	<i>416</i>	<i>5318</i>
<b>Spolu</b>					<b>10603</b>		<b>2815</b>					<b>7851</b>
	%				<b>49,85</b>		<b>13,24</b>					<b>36,91</b>

Na území regiónu pôsobia stredné školy, ktoré svojim zameraním sa podieľajú na príprave odborného dorastu pre oblasť cestovného ruchu a podnikanie v pôdohospodárstve. Osobitné postavenie medzi nimi majú združené odborné školy v Michalovciach, Trebišove, Viničkách, Pribeníku. V poslednom období dochádza k výraznej orientácii na výchovu odborníkov pre poskytovanie služieb v oblasti cestovného ruchu a jeho manažmentu.

Obrázok 2 - Cestná trasa E-50



Región je výhodne pripojený na medzinárodné cestné ťahy, čo má významný vplyv na rozvoj cestovného ruchu. Priamo územím regiónu vedie medzinárodný cestný ťah E - 50 s prepojením na Ukrajinu<sup>2</sup>.

Základná cestná sieť je vhodne trasovaná a pomerne pravidelne pokrýva územie regiónu. Spomínaný cestný ťah I - 50 a plánovaná diaľnica D - 1 tvoria nadradenú cestnú sieť. V smere sever - juh nadradenú sieť tvoria cesty I - 18 (Michalovce - Strážske) a I - 74 (Strážske - Humenné)<sup>3</sup>

<sup>2</sup> Zdroj: Územný plán veľkého územného celku Košického kraja- zmeny a doplnky 2004

<sup>3</sup> Tamtiež s. 11

Obrázok 3 - Trasa plánovanej diaľnice



Týmto územím je plánovaná aj trasa diaľnice D1, je plánovaný cestný diaľničný privádzač, ktorý spojí nielen mesto Michalovce, ale vytvorí nové príležitosti pre územie Dolného Zemplína.

Výhodou územia je, že priamo susedí s územiami Maďarska a Ukrajiny, s ktorými je prepojená cestnými hraničnými prechodmi (Slovenské Nové mesto, Užhorod) a vo vzdialenosti 50 km aj do Poľska (Dukla). V rovnakej vzdialenosti smerom na západ do vnútrozemia Slovenska sú dostupné krajské mesta – Košice a Prešov. V rovnakej vzdialenosti je aj medzinárodné letisko v Košiciach, a príležitosťou je aj letisko v Užhorode, ako aj blízkosť lokálneho letiska v Kamenici nad Cirochou. V procese schvaľovania je malé letisko v obci Staré.

### Železničná doprava

Cez územie regiónu od Trebišova do Bánoviec nad Ondavou, Michalían až Čiernej nad Tisou vedie elektrifikovaná železničná trať, resp. širokorozchodná trať Košice – Čierna nad Tisou. Problémom je doteraz neelektrifikovaný úsek železničnej trate Bánovce nad Ondavou cez Michalovce, Strážske, do Humenného, ktorou je celý región pripojený na II. a III. hlavný ťah SR a na medzinárodné železničné trate Košice - Kechnec - Hidasnémeti MÁV a Prešov - Plaveč - Muszyna PKP, ale aj na hraničný prechod Palota s Poľskom. Zo Strážskeho vedie železničná trať smerom na Vranov nad Topľou a Prešov.

Schválená ÚPN - VÚC Košického kraja navrhuje v úseku Bánovce/Ond. - Strážske - Humenné elektrifikáciu trate a modernizáciu zabezpečovacieho zariadenia. Rovnaké technické zásahy sú navrhované na trati Strážske - Prešov.

#### 2.1.3 Charakteristika územia orientovaná na CR

Cestovný ruch na území Dolného Zemplína je v súčasnosti rozvinutý predovšetkým v mestských aglomeráciách (Michalovce, Sobrance, Trebišov, Veľké Kapušany, Sečovce,

Strážske, Kráľovský Chlmec) a prírodných centrách cestovného ruchu (Zemplínska šírava, Vinianske jazero, Morské oko a okolie, Tokajská oblasť, Medzibodrožie, Použie).

#### **2.1.4 Analýza konkurencie**

Dolný Zemplín má špecifickú geografickú polohu. Je súčasťou schengenského priestoru. Územím prechádzajú dôležité komunikačné tepny medzi Európskou úniou a Ukrajinou a Ruskom, čo je prirodzeným dôvodom zvýšeného pohybu turistov prechádzajúcich Dolným Zemplínom z Východu. Vybudovanie širokej produktovej ponuky turistických služieb vytvára príležitosť pre ich zdržanie na území regiónu. Na druhej strane nevýhodou územia je smerovanie pohybu návštevníkov zo Západu, ktorí považujú východné územie Slovenska za neznáme a predovšetkým vzdialené. Prispieva k tomu aj komplikovaná dopravná dostupnosť územia Dolného Zemplína zo západných častí vyspelejšej Európy.

Územie Dolného Zemplína ponúka jedinečné príležitosti pre cestovný ruch. Takými je ponuka rekreácie pri vode a vínny turizmus v tokajskej oblasti. V tomto smere z okolitých regiónov vytvára konkurenciu len severovýchodná časť Maďarska, ktorá disponuje širokou ponukou skoro identickou ponukou v oblasti cestovného ruchu. Odlišnosť spočíva v ponuke rekreácie pri termálnych vodách.

V rekreácii pri vode čiastočne konkuruje rekreačná oblasť Domaša a okrajovo na severe aj Sninské rybníky. V rámci Slovenska sú to predovšetkým Oravská priehrada, Liptovská Mara a Senecké jazerá.

Región Dolného Zemplína v porovnaní s okolitou konkurenciou zaostáva v oblasti dĺžky vybudovaných špeciálnych cyklotrás, ponuke vidieckej turistiky a agroturistiky, kúpeľníctve. Formy prírodného a kultúrneho turizmu sú porovnateľné s možnosťami dostupnými na Slovensku.

#### **2.1.5 Analýza cieľových skupín**

Z analýzy návštevníkov Dolného Zemplína vyplýva, že rozhodujúci podiel na turistickom ruchu tvorí pobyt pri vode, prírodný a kultúrny turizmus. Osobitnú skupinu tvoria domáci a zahraniční návštevníci Tokajskej oblasti, ktorí prichádzajú kvôli jedinečnosti tokajských vín a agroturistiky.

Tabuľka 5 - Prehľad návštevníkov regiónu za rok 2007

Štát trvalého pobytu	KSK spolu	DOLNÝ ZEMPLÍN				
		% podiel v rámci KSK	Spolu	z toho		
				Michalovce	Sobrance	Trebišov
<i>Spolu</i>	321 774	20,63	66 379	50 990	1 415	13 974
v tom:						
<i>Slovenská republika</i>	213 052	25,00	53 265	39 866	1 173	12 226
<i>Cudzinci</i>	108 722	12,06	13 114	11 124	242	1 748

Z analýzy návštevníkov územia Dolného Zemplína vyplýva nasledujúce poznanie primárneho a sekundárneho cieľového trhu v jednotlivých centrách cestovného ruchu. **Príloha 14 – Návštevníci.**

#### Primárny cieľový trh:

- SR – návštevníci s trvalým pobytom do vzdialenosti cca 100 km
- SR – organizované skupiny zo vzdialenejších regiónov
- organizované skupiny zo zahraničia

#### Sekundárny cieľový trh

- SR - návštevníci vzdialenejších regiónov SR nad 100 km
- SR - organizované záujmové skupiny
- organizované záujmové skupiny zo zahraničia

Tabuľka 6 - Analýza návštevnosti regiónu

Kritérium	Návštevníci
<i>Podľa národnosti:</i>	- z Českej republiky - z Poľska - z Nemecka - z Maďarskej republiky - z Ukrajiny - z Dánska - z Talianska - z Ruska - z Francúzska - z Rakúska
<i>Podľa motivácie:</i>	- pobyt pri vode a vodné športy - pešia turistika - relaxačná turistika - vínný turizmus

	<ul style="list-style-type: none"> <li>- poľovníctvo, rybárstvo</li> <li>- poznávacia a kultúrno-historická</li> <li>- návšteva podujatí</li> <li>- športové aktivity</li> <li>- prechodné ubytovanie</li> </ul>
<i>Podľa dĺžky pobytu:</i>	<ul style="list-style-type: none"> <li>- jednodňová návšteva</li> <li>- víkendové pobyty</li> <li>- viacdenné pobyty</li> </ul>
<i>Podľa štatútu:</i>	<ul style="list-style-type: none"> <li>- samostatní návštevníci (jedinci, priatelia), partnerské dvojice</li> <li>- rodičia s deťmi</li> <li>- organizované skupiny (školy, záujmové spolky, kluby, športovci atď..)</li> </ul>

Súčasný trend návštevnosti je tvorený predovšetkým z domácich návštevníkov. Dôvodom je predovšetkým stav ponuky produktov, úroveň marketingu, stav zariadení, pomer kvality a ceny poskytovaných služieb, ako aj celkového goodwillu subjektov poskytujúcich služby v oblasti cestovného ruchu.

## **2.2 PRIMÁRNA PONUKA CR**

### **2.2.1 Prírodné podmienky primárnej ponuky**

#### **2.2.1.1 Geomorfologické pomery**

Región Dolný Zemplín zaberá juhovýchodnú časť Slovenskej republiky. Jeho povrch je z prevažnej časti tvorený Východoslovenskou nížinou - severovýchodným výbežkom Veľkej dunajskej kotliny, na jej okrajoch západných a severných vystupujú vulkanické pohoria Slanských a Vihorlatských vrchov.

Južná a centrálna časť Východoslovenskej (ďalej Vsl.) nížiny je tvorená Vsl. rovinou (nadmorské výšky od 94 do 300 m n.m., relatívne prevýšenia na komparačnej ploche 12,56 km<sup>2</sup> max. do 30 m), prechodným stupňom Vsl. nížiny do vysočín je Vsl. pahorkatina (nadmorské výšky do 300 m n.m., relatívne prevýšenia na komparačnej ploche 12,56 km<sup>2</sup> od 31 do 100 m).

Okrajové pohoria Slanských a Vihorlatských vrchov patria na základe nadmorskej výšky k stredným vysočinám, z hľadiska členitosti reliéfu patria k vyšším vrchovinám až nižším hornatinám (nadmorské výšky do 1.500 m n.m., relatívne prevýšenia na komparačnej ploche 12,56 km<sup>2</sup> od 311 do 470 m).

Nadmorské výšky v Dolnozemplínskom regióne sa pohybujú od 93,7 m - (Bodrog pri Kline nad Bodrogom – najnižšie položené miesto na Slovensku) až do 1.076 m n.m. (Vihorlat).

Región Dolného Zemplína je situovaný prevažne vo Vsl. nížine, jeho hranice však tvoria vulkanické pohoria, ktoré majú charakter stredných vysočín s vrchovinným až hornatinovým reliéfom. Slanské a Vihorlatské vrchy sú Dolnému Zemplínu akoby ochrancami; sú strážcami nížiny – obrazne i reálne: tvoria bariéry voči studeným vetrom zo severu a severozápadu. Ostrý kontrast medzi rovinou, prechádzajúcou postupne do pahorkatiny a náhle vyrastajúcimi hrebeňmi Slanských vrchov a Vihorlatu ponúka nádherné scenérie.

#### **2.2.1.2 Geologické pomery**

Región DZ je zaujímavý okrem iného aj z hľadiska geologickej stavby. Na jeho stavbe sa podieľajú tektonické jednotky veľmi širokého stratigrafického rozpätia – od najstarších hornín na Slovensku (prekambrium) až po najmladšie - štvrtohorné (kvartérne) viate piesky - eolické sedimenty Vsl. roviny. Podrobnejšia charakteristika územia je uvedená v **Prílohe 2 – Geologické pomery**.

Z geologických zaujímavostí oblasti je potrebné spomenúť:

- najstaršie horniny Slovenska (Byšta – kúpele)
- výskyt skamenelín v karbónskych horninách (Veľká Trňa)
- geológia a reliéf bradlového pásma (Beňatinské bradlo)
- výskyt skamenelín v bradlách
- geológia a reliéf neovulkanitov
- výskyt vihorlatitu a teluronevskitu - prvoopísaných minerálov – svetová rarita!
- výskyt minerálov topás, korund a i. na lokalite Kapka
- výskyty vulkanických skiel (marekanit - obsidián a perlit) v tufoch v oblasti Zemplínskych vrchov (Streda n/Bodrogom)
- výskyt achátov a chalcedónov (Byšta)
- geomorfológia piesočných dún (Medzibodrožie)

Geologická stavba regiónu Dolného Zemplína je relatívne pestrá a príťažlivá hlavne pre profesionálov – geológov, ale aj pre laikov, ktorí majú záujem o prírodu. Dôkazom toho sú návštevy mineralogických lokalít (Byšta, Kuzmice, Morské oko, Vehec) skupinami zberateľov minerálov hlavne z krajín západnej Európy (Nemecko, Anglicko, Taliansko, a i.).

Dôkazom o perspektívnosti rozvoja geoturizmu v regióne je aj nasledujúca informácia: Ministerstvo životného prostredia SR vytvorilo koncepciu budovania geoparkov v SR, pričom jedným z perspektívne navrhovaných je Zemplínsky geopark, situovaný v oblasti východoslovenskej nížiny (južne od Trebišova). Okrem zaujímavých geologických objektov sa tu nachádzajú pamiatky aj starej baníckej činnosti (ťažba obsidiánu, medených rúd a antracitu). Okrem toho je územie Zemplínskych vrchov pozoruhodné pestrosťou unikátnej teplomilnej flóry a fauny. Zachovalo sa tu aj bohaté zastúpenie ľudovej architektúry, podnecované dlhoročnou tradíciou pestovania viniča, produkujúceho preslávené tokajské vína.

Ďalšou zaujímavou lokalitou s pestrou geologickou stavbou, kde sa na malom území vyskytuje viacero geologických jednotiek (vonkajší flyš, bradlové pásmo, vulkanity), je oblasť Podhorode – Beňatiny. Aj v tejto časti Dolného Zemplína existuje perspektíva rozvoja viacerých foriem geoturizmu: náučný chodník, ale aj menší geopark (minigeopark).

### 2.2.1.3 Klimatické oblasti

Región DZ patrí do 3 hlavných klimatických oblastí s členením na ďalšie podoblasti, pozri nasledujúce tabuľky;

Tabuľka 7 - Podnebné oblasti

Oblasť	Charakteristika	Teploty v januári	Index zavlaženia	Lokalizácia
T3	teplá, suchá s chladnou zimou	$t \leq -3 \text{ } ^\circ\text{C}$	- 20 až - 40	Vsl. rovina
T5	teplá, mierne suchá s chladnou zimou	$t \leq -3 \text{ } ^\circ\text{C}$	0 až - 20	prechod roviny do pahorkatiny
T7	teplá, mierne vlhká s chladnou zimou	$t \leq -3 \text{ } ^\circ\text{C}$	0 až 60	S okraj Vsl. pahorkatiny

Teplá oblasť:

priemerne 50 a viac letných dní s maximálnymi dennými teplotami vzduchu  $\geq 25 \text{ } ^\circ\text{C}$

Oblasť	Charakteristika	Teploty v júli	Index zavlaženia	Lokalizácia
M3	mierne teplá, mierne vlhká, pahorkatinová až vrchovinová	$\geq 16 \text{ } ^\circ\text{C}$	0 až 50	podhorie vulkanitov okolo 500 m
M7	mierne teplá, veľmi vlhká, vrchovinová	$\geq 16 \text{ } ^\circ\text{C}$	$\geq 120$	podhorie vulkanitov prevažne nad 500 m

Mierne teplá oblasť:

priemerne menej ako 50 letných dní s maximálnymi dennými teplotami vzduchu  $\geq 16 \text{ } ^\circ\text{C}$

Oblasť	Charakteristika	Teploty v júli	Lokalizácia
C1	mierne chladná oblasť	$t \geq 12 \text{ } ^\circ\text{C}$ a $< 16 \text{ } ^\circ\text{C}$	hrebene Slanských a Vihorlatských vrchov nad 500 m n.m.

Chladná oblasť:

teploty  $< 16 \text{ } ^\circ\text{C}$ , vlhká

Priemerné ročné množstvo zrážok dosahuje hodnotu od menej ako 550 mm v okolí Trebišova, cez 550 - 600 mm v južnej a juhovýchodnej časti nížiny a v oblasti pahorkatiny, cez viac ako 700 mm na pohorí a v južnej časti Slanských vrchov, maximum zrážok spadne vo vrcholových častiach Vihorlatu, kde toto množstvo dosahuje až do 1.200 mm. V studenom

polroku sa ich množstvo pohybuje medzi 1/3 až 1/2 a v teplom polroku 1/2 až 2/3. V mesiaci január spadne 30 až 60 mm zrážok, v mesiaci júl 80 až 120 mm (oblasť Vihorlatu).

Klimatické pomery rovinnej časti Dolného Zemplína sú typickou teplou oblasťou, kde sa už začína uplatňovať kontinentálne podnebie. Priemerné teploty v mesiaci júl dosahujú 18 °C (na J okraji Vihorlatských vrchov) až po teploty 20 °C (v Medzibodroží), pričom extrémne teploty dosahujú aj 35 °C. Počet letných dní v roku (s teplotami 25 °C a viac) dosahuje v severnej časti 60, v južnej dokonca až 70.

Tieto pomery priam lákajú k letnej rekreácii pri vode – či už pri Zemplínskej šírave, alebo pri Tise, Bodrogu či Latorici.

#### 2.2.1.4 *Hydrologické podmienky*

##### *Povrchové vody*

Vodná sieť DZ má typickú dendriticko-vejárovitú štruktúru. Je charakteristická prítomnosťou dolných tokov viacerých väčších riek, ktoré pramenia mimo regiónu v oblasti Horného Zemplína a Šariša, resp. Zakarpattia, a ktoré patria do povodia Bodrogu. Tieto rieky sú typické snehovo-dažďovým režimom, charakteristickým pre nížinné rieky: odtok stúpa od apríla do mája pri topení snehu, potom prudko klesá, v lete sa veľa vody stráca výparom a spotrebou vegetácie. Všetky väčšie vsl. rieky sú splavné pre športové a turistické lode s obmedzením pri nízkom stave vody. Podmienky splavnosti a itineráre splavov sú popísané v športovej literatúre<sup>4</sup>

Najvýznamnejším vodným tokom oblasti je rieka Tisa, ktorá sa však územia Slovenska dotýka na juhovýchode regiónu v dĺžke cca 5 km. Rieka Tisa pramení vo Východných Karpatoch (Zakarpatská oblasť Ukrajiny) a ústí do Dunaja vo Vojvodine (Srbsko). Tisa je na celom jej slovenskom úseku splavná.

Hlavný tok povodia - Bodrog, ktorý vzniká spojením Latorice a Ondavy pri obci Zemplín, sa vlieva do Tisy pri meste Tokaj v Maďarsku. Bodrog je po celej svojej dĺžke (t.j. od obce Zemplín až po jeho výtok z územia SR) splavný, využíva sa hlavne pre nákladnú dopravu, ktorú vykonáva Zemplínska plavebná spoločnosť s.r.o. Osobná doprava sa vykonáva len príležitostne a sporadicky. Priemerný dlhodobý prietok Bodrogu (v Strede n. Bod.) je 115

---

<sup>4</sup> napr. Teklý, 1958; Jandák a kol., 1970; Kohoutek a kol., 1978, 1987, 1990.

$\text{m}^3 \cdot \text{s}^{-1}$ , maximálny zaznamenaný dosiahol  $1.007 \text{ m}^3 \cdot \text{s}^{-1}$ , minimálny zaznamenaný dosiahol  $12,70 \text{ m}^3 \cdot \text{s}^{-1}$ .

Ďalšími významnejšími riekami regiónu sú Uh, Laborec, Ondava a na malom úseku aj Topľa. Je potrebné povedať, že využitie potenciálu vsl. riek na vodnú turistiku je zatiaľ iba v počiatkoch. Prehľad prietokov riek Dolného Zemplína je uvedený v **Prílohe 3 - Prietoky, tab. 1.**

Významným fenoménom oblasti sú aj prírodné a umelé nádrže stojatých vôd (jazerá a priehrady). Z prírodných jazier je potrebné spomenúť Morské oko vo Vihorlate a jazero Izra na v úpätí Slanských vrchov. Obe majú značný význam pre rekreáciu, avšak Morské oko je národnou prírodnou rezerváciou (NPR) v rámci chránenej krajinej oblasti (CHKO) Vihorlat a preto sú v ňom kúpanie, člnkovanie a rybolov zakázané. V oblasti Vsl. roviny sa vyskytujú viaceré riečne jazerá – mŕtve ramená riek Tisa, Bodrog, Latorica a Uh. Pokiaľ nie sú súčasťou chránenej prírody (CHKO Latorica), sú využívané ako prírodné kúpaliská, prípadne na účely rybolovu.

Z umelých nádrží je potrebné spomenúť najvýznamnejšiu Zemplínsku šíravu, Vinianske jazero a rybníky v Sennom.

Zemplínska šírava je pri svojej rozlohe  $32,9 \text{ km}^2$  druhou najväčšou vodnou nádržou na Slovensku. Bola vybudovaná v prvej polovici šesťdesiatych rokov minulého storočia a od svojho dokončenia sa stala významnou rekreačnou oblasťou, priťahujúcou nielen domácich, ale aj zahraničných návštevníkov. Po výraznom poklese záujmu o Šíravu koncom deväťdesiatych rokov v ostatnom období sa prejavuje opäť nárast návštevnosti. Podľa regionalizácie CR v SR má Zemplínska šírava národný a perspektívne aj medzinárodný význam.

Vinianske jazero (rozloha: 8,5 ha, hĺbka 4 m), ktoré bolo pred vybudovaním Šíravy známou lokalitou vodnej rekreácie a je naďalej významnou atraktivitou cestovného ruchu.

Rybníky v blízkosti Senného boli vybudované v osemdesiatych rokoch ako refúgium - oddychová plocha pre sťahovavé vodné vtáctvo, sčasti aj pre účely chovu kačíc a rýb. V súčasnosti patria chovné rybníky firme Dona, s.r.o., ktorá ich využíva na komerčný chov rýb; ostatné boli vyhlásené za Národné prírodné rezervácie z dôvodu ochrany vodného vtáctva. Rybníky boli zaradené aj do siete IBA (Important Bird Areas – významné vtáčie územia) a Ramsarských lokalít (unikátne mokrade). V ostatnom období bol v blízkosti rybníkov vybudovaný náučný chodník (Senné – Iňačovce) a veže na pozorovanie vodného vtáctva.

## ***Podzemné vody***

Z údajov o využiteľnosti zdrojov podzemných vôd v (*Príloha 3 – Prietoky, tab. 2*) vyplýva, že v samotnom regióne Dolného Zemplína je potenciálne dostupných minimálne  $16,6 \text{ l}\cdot\text{s}^{-1}/\text{km}^2$  (až do  $36,5 \text{ l}\cdot\text{s}^{-1}/\text{km}^2$ ) podzemných vôd. Tieto zdroje sú čiastočne využívané (Michalovce, Slovenské Nové Mesto, Lekárovce) na zásobovanie pitnou vodou. Keďže oblasť je relatívne husto obývaná a poľnohospodársky využívaná, zdroje podzemnej vody môžu byť týmto negatívne ovplyvnené. Podobný negatívny vplyv môžu mať na podzemné zásoby vôd ropné havárie na Ukrajine (Lekárovce), eventuálne úniky ropy z ropovodu Družba, prechádzajúceho územím.

### ***„Bežné“ podzemné vody***

Podzemné vody hlavne v nížinnom regióne Dolného Zemplína nesú znaky silného antropogénneho znečistenia, pričom  $C_d$  dosahuje od 3,5 do viac ako 5<sup>5</sup>. Zdrojmi znečistenia sú priemyselné závody a z dôvodu absencie, resp. nedostatočnej kapacity ČOV aj ľudské sídla. Vo vodách pretrváva aj zvyškové znečistenie dusičnanmi, zapríčinené intenzívnou poľnohospodárskou činnosťou v období pred r. 1989. Z tohto dôvodu je väčšina individuálnych zdrojov zásobovania pitnou vodou v oblasti Vsl. nížiny nevyhovujúca – normy povoleného obsahu dusičnanov sú prekračované aj 20-násobne (!). Aktuálna je výstavba skupinových vodovodov pre zásobovanie obcí pitnou vodou zo zdrojov kvalitnej pitnej vody.

### ***Minerálne vody***

V regióne Dolného Zemplína nie sú zdroje minerálnych vôd komerčne využívané. V jeho okresoch je registrovaných viacero prameňov minerálnej vody, ktoré majú zväčšia charakter prostých minerálnych vôd. Registrované pramene sú bližšie špecifikované v *Prílohe 4 – Minerálne pramene*. Iba vody na lokalitách Byšta - kúpele a Sobranecké kúpele majú charakter liečivých minerálnych vôd.

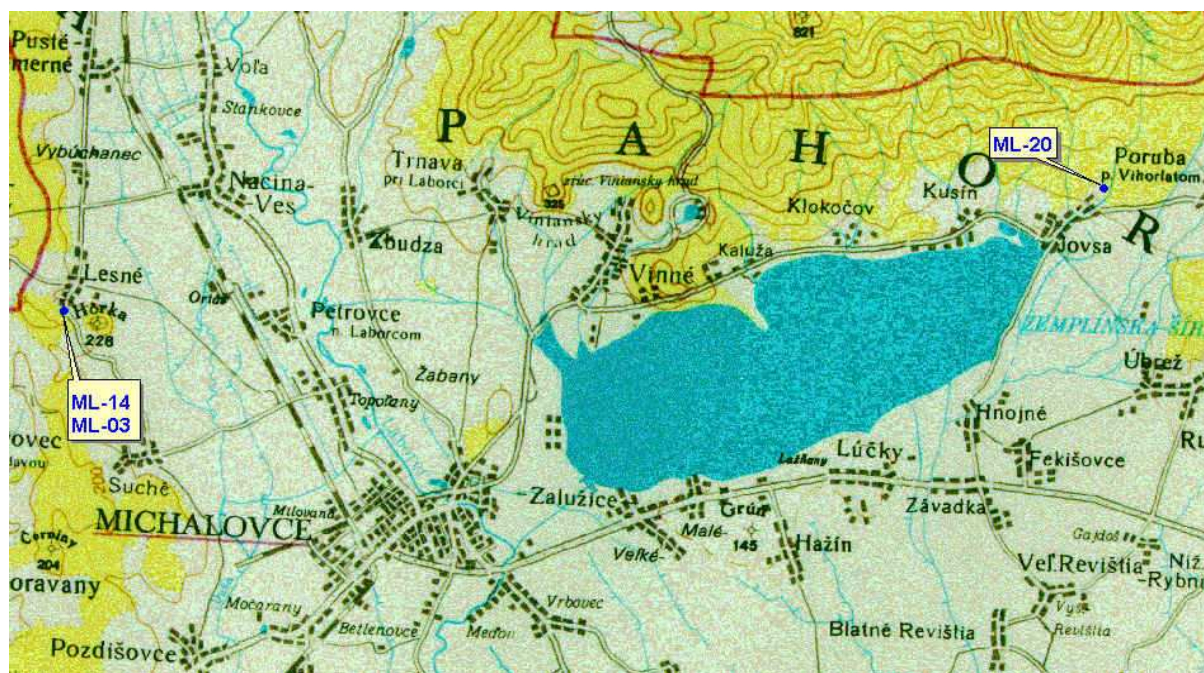
---

<sup>5</sup> Miklós, 2002

Tabuľka 8 - Prehľad registrovaných minerálnych prameňov v okrese Michalovce

Názov prameňa	Označenie	Lokalita
Bila voda	Prameň: ML-03	Lesné
Čierna voda	Prameň: ML-14	Lesné
Kyselka	Prameň: ML-20	Jovsa

Obrázok 4 - Mapa minerálnych prameňov v okrese Michalovce

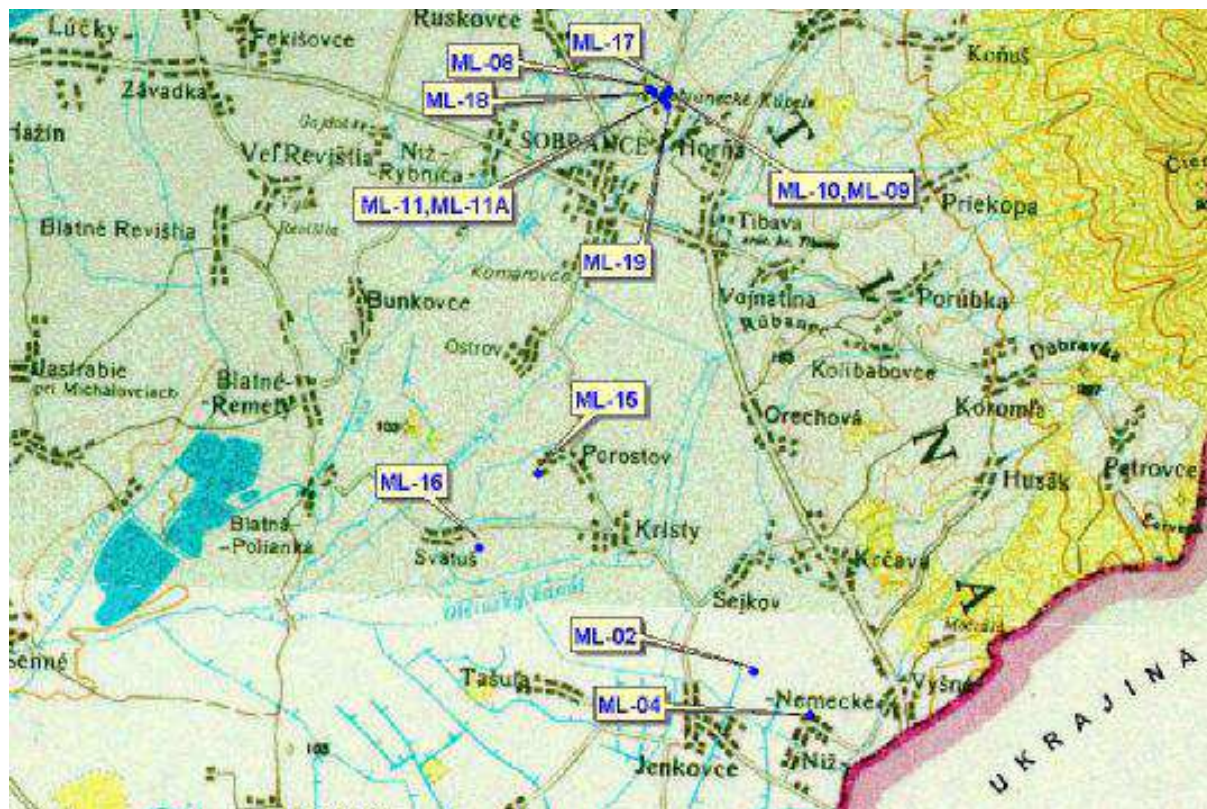


Tabuľka 9 - Prehľad registrovaných minerálnych prameňov v okrese Sobrance

Názov prameňa	Označenie	Lokalita
Kyselka na lúke	Prameň: ML-02	Jenkovce
Kyselka	Prameň: ML-04	Nižné Nemecké
Vrt vo dvore ŠM	Prameň: ML-15	Porostov
Vrt RH-1	Prameň: ML-16	Svätuš
	Prameň: ML-08	Sobranecké kúpele
	Prameň: ML-09	Sobranecké kúpele
	Prameň: ML-10	Sobranecké kúpele
	Prameň: ML-11	Sobranecké kúpele
	Prameň: ML-15	Porostov

	Prameň: <b>ML-16</b>	Svätuš
	Prameň: <b>ML-17</b>	Sobranecké kúpele
	Prameň: <b>ML-18</b>	Sobranecké kúpele
	Prameň: <b>ML-19</b>	Sobranecké kúpele

Obrázok 5 - Mapa minerálnych prameňov v okrese Sobrance

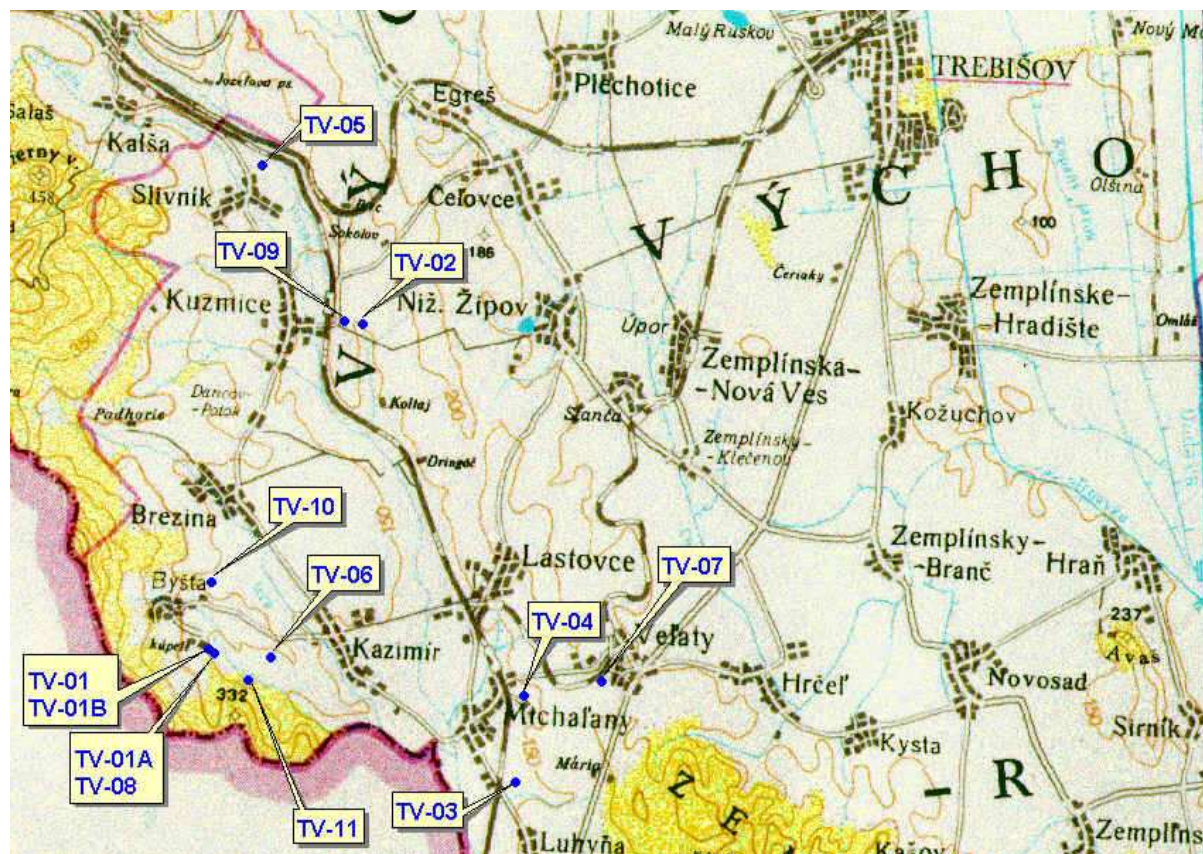


Tabuľka 10 - Prehľad registrovaných minerálnych prameňov v okrese Trebišov

Názov prameňa	Označenie	Lokalita
	Prameň: <b>TV-01</b>	Byšta
<b>Prameň v Slanom jarku</b>	Prameň: <b>TV-02</b>	Kuzmice
<b>Slaná voda</b>	Prameň: <b>TV-03</b>	Michal'any
<b>Slaný vrt</b>	Prameň: <b>TV-04</b>	Michal'any
<b>Kvašná voda Baririt</b>	Prameň: <b>TV-05</b>	Slivník
<b>Slaná studňa</b>	Prameň: <b>TV-06</b>	Kazimír
<b>Kúpeľný prameň</b>	Prameň: <b>TV-07</b>	Veľaty
	Prameň: <b>TV-08</b>	Byšta

	Prameň: <b>TV-09</b>	Kuzmice
	Prameň: <b>TV-10</b>	Byšta
	Prameň: <b>TV-11</b>	Kazimír

Obrázok 6 - Mapa minerálnych prameňov v okrese Trebišov



Podľa : SAŽP

V regióne Dolného Zemplína je známych viacero prameňov minerálnych vôd, ktoré sú doteraz využívané iba minimálne miestnym obyvateľstvom. Ich potenciál, napr. ako oddychové „občerstvovacie stanice“ pre cyklistov a ako i motoristov, resp. pri plánovaní a tvorbe cyklotrás v regióne nie je využitý.

V okrese Michalovce sú takto využiteľné pramene v Lesnom a Jovse, v sobraneckom okrese pramene v Jenkovciach, Nižnom Nemeckom, Svätuší a aj v Sobraneckých kúpeľoch. V trebišovskom okrese je možné takto využiť pramene pri Kuzmiciach, pri Michal'anoch, pri Slivníku a v bývalých kúpeľoch pri Veľatoch.

Na úpravu prameňov a ich okolia sa doteraz nevyužívajú dostupné zdroje z Programu na obnovu dediny, Programu rozvoja vidieka a fondu Slovenskej agentúry životného prostredia.

Na území Dolného Zemplína sa nachádzajú významné kúpeľné lokality, medzi ktoré patria:

### **Kúpele Byšta**

Nachádzajú sa v juhozápadnej časti okresu Trebišov na východnom úpätí Slanských vrchov. Vznikli v r. 1860 pri troch kopaných studniach na majetkoch grófa z blízkej obce. Po r. 1945 boli postupne prestavované a po výstavbe otvoreného kúpaliska stará kúpeľná budova stratila svoj význam. V r. 1972 bol postavený nový kúpeľný dom a hotel, v osemdesiatych rokoch bola postavená turistická ubytovňa. V areáli kúpeľov vyviera 5 prameňov so slabo mineralizovanou ( $1.207,15$  až  $2.145,2 \text{ mg.l}^{-1}$ ) vodou chloridovo-hydrouhličitanovou, sodnou, ev. sírnou, studenou. Balneologický rozbor vykonalo v októbri 1994 Balneologické oddelenie vtedajšieho š.p. Slovthermae v Piešťanoch. Liečivá voda má indikáciu na vonkajšie použitie pre chorých s problémami pohybového ústrojenstva a s reumatickými chorobami, na inhalačné procedúry pri dýchacích ťažkostiach a na internú aplikáciu - pitné kúry pri poruchách tráviaceho systému, vylučovacej sústavy a metabolických ochoreniach: vredovej chorobe žalúdka a dvanástorníka, syndróme dráždivých čriev, pri cukrovke (diabetes mellitus), pri dne, chronických infekciách močových ciest a ako prevencia pri tvorbe obličkových kameňov cystínového a kalciumoxalátového typu. Kúpele sú v súkromnom vlastníctve, v súčasnosti sa neprevádzkujú.

### **Sobranecké kúpele**

Nachádzajú sa 2 km S od mesta Sobrance, v minulosti boli osadou obce Horňa. Ležia v centre 64 ha areálu listnatých lesov parkového charakteru. Prvá zmienka o kúpeľoch je z r. 1336, keď boli vo vlastníctve grófa Sztárayho; boli spomenuté ako soľné pramene. Sobranecké kúpele, ktoré tak ako aj mnoho ostatných podobných objektov boli takmer úplne zničené v II. sv. vojne počas prechodu frontu, po jej ukončení už nedosiahli svoju bývalú úroveň. Časť objektov (napr. Sztárayovská vilka, odberný objekt Hlavného prameňa) bola síce zrekonštruovaná, boli vybudované aj nové objekty (liečebno-ubytovací pavilón), avšak Sobraneckým „kúpeľom“ sa štatút kúpeľov už nevrátil.

Sú tu známe 4 minerálne pramene:

- Hlavný (Kúpeľný) - slaná, zemitá sírna hypotonická studená voda s celkovou mineralizáciou 9.466,8 mg.l<sup>-1</sup>, teplota: 15,5 °C, výdatnosť: cca 0,3 l.s<sup>-1</sup>.
- Očný - sírna hypotonická studená voda
- Okenec - sírna, zemitá, hypotonická studená voda
- Baškovský - sírna hypotonická studená voda

V minulosti boli minerálne vody aplikované na choroby kožné, reumatické, látkovej výmeny, ženské, nervové, žalúdočné a črevné a na liečbu málokrvnosti. V nedávnej minulosti tu pracovalo Rehabilitačné centrum nemocnice v Michalovciach (ORLÚ), neposkytovalo však liečebnú starostlivosť kúpeľného typu. Využívanie prírodného zdroja (liečivej) vody sa dialo v podstate mimo zákona, keďže na zdroj prírodnej liečivej vody nebolo vydané povolenie Ministerstva zdravotníctva<sup>6</sup>. Liečivá voda Sobraneckých prameňov takto nebola patrične zhodnotená, t.j. nevyužívala sa tak, ako by sa mohla a mala.

Budovy kúpeľného areálu a pozemky pod budovami sú v súkromnom vlastníctve. Okolité pozemky (lesy) celého kúpeľného areálu sú vlastníctvom štátu.

### Geotermálne vody

Z výsledkov dlhoročného vyhľadávania ložísk plynu a ropy, realizovaného vrtným prieskumom Vsl. nížiny boli zostavené mapy geotermálneho gradientu (= nárast teploty prostredia s hĺbkou), mapy geoizotermiem a tepelného toku<sup>7</sup>. Oblasť Vsl. nížiny je po Podunajskej nížine druhou najperspektívnejšou oblasťou Slovenska pre využitie geotermálnej energie<sup>8</sup>.

Z analýzy týchto prác je možné vo Vsl. nížine vyčleniť niekoľko oblastí, v ktorých je zvýšený tepelný tok – teda oblastí, kde je najvyšší potenciál pre využitie geotermálnej energie:

- najvýraznejšie sa prejavuje priestor medzi Michalovcami a Veľkými Kapušanmi, ktorý sa v juhovýchodnej časti stáča do oblasti Ptrukša – Zatín<sup>9</sup>
- druhým najvýraznejším teplotným maximom je oblasť Ďurkova v Košickej kotline

---

<sup>6</sup> v zmysle Zákona 277/1994 Zb. v znení Zákona 241/1998 Zb.

<sup>7</sup> Rudinec, 1989

<sup>8</sup> Franko a kol., 1995

<sup>9</sup> Rudinec, l.c.

- ďalším perspektívnym priestorom je mezozoikum humenskej hráste<sup>10</sup> v oblasti Zemplínskej šíravy, čo potvrdil vrt Kaluža
- ako vysoko perspektívna je uvádzaná aj oblasť pochovanej vulkanickej štruktúry Beša-Čičarovce<sup>11</sup>

Názory spomínaných autorov na poradie perspektívnych oblastí sa líšia. Oblasti 2 a 3 už boli overené vrtným prieskumom, zameraným na využitie geotermálnej energie s pozitívnymi výsledkami. Avšak najperspektívnejšia oblasť v centre Vsl. nížiny<sup>12</sup> zatiaľ nebola cielene preskúmaná. Je veľmi vysoko pravdepodobné, že i tu možno očakávať zdroj geotermálnej vody, resp. suchého tepla.

Významný geotermálny vrt v Borši, ktorý je v súčasnej dobe využívaný na vykurovanie Základnej školy Borša, pričom obec má spracované zámery vybudovania veľkého kúpeľno – rekreačného strediska. Zdroj geotermálnej vody, jeho možnosť využitia je uvádzaný aj v ÚPN VÚC KSK a v Konceptii rozvoja CR KSK v rokoch 2005 – 2009. Významným pre rozvoj CR na Zemplínskej šírave je geotermálny vrt v Kaluži, ale aj potencionálny zdroj geotermálnej energie v meste Michalovce, ktorý má potenciál pre využitie v CR a najmä pre vykurovanie časti mesta.

Podobný potenciál sa nachádza aj na východnej strane Zemplínskej šíravy, Trebišove a iných lokalitách regiónu. Vo vrte Trhovište 26 s hĺbkou 4 207 m boli namerané teploty: 67°C (1. 000m), 120 °C (2 000m), 162 °C (3 000m) a 209 °C (4 000m). Tento vrt patrí popri vrte Ďurkov-1 v Košickej kotline, a vrtoch Zátín-1, Ptrukša-2 a Stretava-21 k najperspektívnejším v oblasti Vsl. nížiny. Prehľad geotermálnych pomerov v regióne je uvedený v *Prílohe 3 - Prietoky, tab. 3*.

Pre účely cestovného ruchu sa ponúkajú možnosti využitia geotermálnej energie priamo získavaním termálnych vôd (výhodnejšie), alebo využívaním suchého tepla horninového prostredia - zatláčaním povrchových vôd a ich spätným odčerpávaním po ohriatí. V princípe je možný aj výhodnejší variant, v oboch prípadoch je však potrebný dodatočný vrtno-geologický prieskum a investície na vybudovanie infraštruktúry.

---

<sup>10</sup> Franko a kol., l.c.

<sup>11</sup> Fendek a kol., 1995

<sup>12</sup> Rudinec, l.c.

## 2.2.2 Chránená príroda

Aj keď je väčšina regiónu Dolného Zemplína antropogénne výrazne ovplyvnenou kultúrnou krajinou, v niektorých jeho častiach sa zachovali prvky krajiny veľmi málo ovplyvnené až takmer neovplyvnené ľudskou činnosťou.

### 2.2.2.1 *Chránené krajinné oblasti*

#### Chránená krajinná oblasť Vihorlat

Chránená krajinná oblasť (CHKO) Vihorlat s rozlohou 4 383 ha a ochranným pásmom 25 350 ha sa nachádza na severovýchodnej hranici regiónu. Patrí k významným chráneným oblastiam s viacerými cennými prírodnými rezerváciami (NPR) napr. Vihorlatský prales pod Kyjovom, Vihorlat (južne od kóty 1075,5 m n. m. Vihorlat) a i. Vihorlat je napriek nevelkej rozlohe a nadmorskej výške impozantné sopečné pohorie. Geologicky väčšina územia patrí ku neovulkanitom Vihorlatských vrchov. Kráterové časti stratovulkánu sa nachádzajú v oblasti jazera Morské oko a v pramenných oblastiach Porubského potoka. Vystupujú tu najmä andezity a ich vulkanoklastické ekvivalenty. Vihorlat patrí medzi najlesnatejšie pohoria Slovenska s prevahou listnatých, najmä bukových lesov. Z drevín tu má najväčšie zastúpenie buk, ktorý vytvára spolu s dubom, jaseňom, javorom a jedľou v rámci vegetačnej stupňovitosti lesné spoločenstvá.

#### Chránená krajinná oblasť Latorica

CHKO Latorica je po CHKO Záhorie druhým veľkoplošným chráneným územím nízinného typu krajiny a zaberá plochu 15 620 ha. Územie je budované prevažne kvartérnymi sedimentmi s typickým fluviálnym a eolickým reliéfom. Zahŕňa hlavný tok Latorice a dolnú časť toku Laborca a Ondavy so sústavou slepých ramien a priľahlými lužnými lesmi a aluviálnymi lúkami.

Najvýznamnejším fenoménom CHKO sú už dnes zriedkavé a mimoriadne vzácne vodné a močiarne biocenózy, tvoriace komplex, ktorý nemá obdobu v celej republike. Druhové zloženie rastlinných spoločenstiev je veľmi rôznorodé. Zo vzácných vodných druhov tu môžeme nájsť lekno biele, leknicu žltú, rezavku aloovitú, kotvicu plávajúcu, húsenikovec erukovitý a mnohé iné. Pravidelne zaplavované lúky, slúžiace ako pastviny, sú charakteristické rozptýlenými skupinami krovín a krovinných spoločenstiev, ako aj

solitérmi, prevažne vrbami. Poloha územia v migračnej ceste vodného vtáctva predurčuje vysoký počet tu sa vyskytujúcich živočíchov zo vzdialenejších geografických oblastí. Z pozoruhodných zástupcov fauny sa v oblasti vyskytuje koník stepný, modlivka zelená, korytnačka močiarna, volavka purpurová, beluša malá, kormorán veľký, orliak morský, kúdeľníčka lužná, netopier obyčajný a iné. Lužné lesy, vodné a močiarné spoločenstvá, zaplavované (inundačné) územie Latorice so spleťou mŕtvych ramien, pieskové duny - to všetko vytvára svojrázny a neopakovateľný charakter tejto časti Latorickej roviny.

#### **2.2.2.2 *Národné prírodné rezervácie***

##### **Senianske rybníky (kat. ú. Senné – 1440 ha)**

Lokalita Senianske rybníky zahŕňa v sebe Národnú prírodnú rezerváciu, sústavu chovných rybníkov a okolité lúky. V katastrálnom území obcí Iňačovce, Blatná Polianka a Senné bola vybudovaná sústava rybníkov s rozlohou 700 ha, z ktorých najväčší o rozlohe 213 ha bol 27. mája 1974 (Vyhl. MK SSR č. 35282/74-OP) vyhlásený za Štátnu prírodnú rezerváciu Senné - rybníky za účelom ochrany vzácnych biocenóz a výskytu vodného vtáctva na vedecko-výskumné, kultúrno-výchovné a náučné ciele. V zmysle v súčasnosti platného zákona o ochrane prírody a krajiny s účinnosťou od 1. januára 1995 sú Senianske rybníky ustanovené za národnú prírodnú rezerváciu (NPR), predstavujúcu mimoriadne cenné a významné územie z dôvodu výskytu vodného a pri vode žijúceho vtáctva a jedinečnú oddychovú lokalitu na jarnom a jesennom migračnom ťahu.

##### **Jovsianska hrabina (kat. ú. Jovsa – 157,6 ha)**

Územie sa nachádza južne od Vihorlatu a južne od obce Jovsa. Oblasť bola vyhlásená kvôli ochrane chránených druhov flóry bledule jarnej a korunbovky strakatej.

##### **Kašvar (kat. ú. Ladmovce – 116,4 ha)**

Nachádza sa v blízkosti hraníc s Maďarskom a zahŕňa územie hlavných tokov s príahľými lužnými lesmi, lúkami a pasienkami. ojedinelý excentrický vápencový ostrov s bohatou a zaujímavou vápnomilnou a teplomilnou vegetáciou.

##### **Kopčianske slanisko (kat. ú. – Zemplínske Kopčany – 9,05 ha)**

Územie sa nachádza juhovýchodne od obce Zemplínske Kopčany. Oblasť bola vyhlásená kvôli vysokému obsahu soli v pôde.

**Latorický luh I** (kat. ú. Boľany – 40,7 ha)

**Latorický luh II** (kat. ú. Boľany – 15,1 ha)

Predstavujú lesné porasty vřbových jelšín a brestových jasenín v inundačnom území rieky Latorica s rozlohou 35 754 ha.

**Tajba** (kat. ú. Streda nad Bodrogom – 27,36 ha)

Mŕtve rameno Bodrogu predstavuje ukážku dnes už vzácných pozostatkov močiarnych spoločenstiev na území Medzibodrožia. Vyskytuje sa tu pravidelne rozmnožujúca kriticky ohrozená korytnačka močiarna.

### 2.2.2.3 *Prírodné rezervácie*

***Biele jazero*** (kat. ú. Svätá Mária – 7,2 ha) – bezodtokové jazierko s maximálnym vodným stĺpcom 40 – 50 cm v terénnej depresii medzi pieskovými dunami, ukážka vzácných biocenóz medzidunových zníženín, ktoré boli v širšom okolí už zničené.

***Boľské rašelinisko*** (kat. ú. Boľ – 13,6 ha) – územná depresia s výskytom rašeliny, ojedinelý zachovalý prirodzený jelšový a brezovým porastom; patrí do komplexu močiarnnej vegetácie Vsl. nížiny.

***Dlhé Tice*** (kat. ú. Svinice a Zatín - 46,8 ha – zvyšky mimoriadne zachovalých pôvodných biocenóz mŕtvych ramien Tisy, okrem biologickej hodnoty plnia ja krajinársku funkciu.

***Chlmecká skalka*** (kat. ú. Oreské, m.č. Chlmeč – 1,10 ha) – ochrana lokality so zriedkavými teplomilnými stepnými vápencovými spoločenstvami, výskyt chránených druhov rastlín.

***Horešské lúky*** (kat. ú. Malý Horeš - 6,94 ha) – terénna zníženina so zachovalou močiarnou vegetáciou a suchomilnými travinobilnými porastmi na vápnatých pieskoch a druhmi európskeho významu poniklec lúčny maďarský, kunka červenobruchá a syseľ pasienkový.

***Kopčianske slanisko*** (kat. ú. Kopčany - 9,04 ha) – doposiaľ jediná známa lokalita halofytnej vegetácie vo Vsl. nížine, vyznačuje sa veľkým počtom halofytov a rozsiahlym rozvojom fytoocenózy slatinnej, stepnej panónskej kveteny.

***Krátke Tice*** (kat. ú. Vojka - 17,4 ha) – územie predstavuje izolované mŕtve rameno sotorenou plochou s pôvodnou močiarnou a vodnou vegetáciou).

**Machnatý vrch** (kat. ú. Rem. Hámre - 3,18 ha) - rastlinné spoločenstvo so vzácnym a ohrozeným zimolubom okolikatým v kyslých bučinách Vihorlatských vrchov.

**Olchov** (kat. ú. Ložín - 19,58 ha) - územie predstavuje zvyšky zachovaných porastov slatinno-jelšového lesa na dolnom toku Ondavy.

**Ortov** (kat. ú. Pavlovce nad Uhom, m.č. Čierne pole - 14,84 ha) - menší, pre daný región charakteristický a v súčasnosti už ojedinelý prírodný celok v poľnohospodárskej krajine.

**Poniklecová lúčka** (kat. ú. Malý Horeš - 0,4 ha) - masový výskyt chráneného druhu poniklec lúčny, súčasne s ďalšími xerotermnými a pieskomilnými druhmi rastlín a živočíchov.

**Raškovský luh** (kat. ú. Malé Raškovce - 12,23 ha) - zvyšok lužného lesa a časť aluviálnych lúk v medzihrádzovom priestore Laborca; posledné a jediné nálezisko korunkovky strakatej na východe Slovenska.

**Slavkovské slanisko** (kat. ú. Slavkovce - 11,77 ha) - územie so subhalofytnou vegetáciou, geneticky spätou s ľudskou činnosťou.

**Tarbučka** (kat. ú. Streda n/Bodrogom, Malý a Veľký Kamenec, Somotor - 10,9 ha) - ojedinelý geomorfologický zriedkavý jav v Európe, kde sú viete piesky situované na andezitových kopcoch), výskyt pieskomilnej flóry a fauny.

**Veľké jazero** (aj Zelené jazero) kat. ú. Vojka - 8,04 ha) - jazero eolického pôvodu s otvorenou na okrajoch zarastenou vodnou hladinou, pôvodný močiarny biotop s pomerne neporušenými fytoocenózami; jediná známa slovenská lokalita rašelinného spoločenstva krovitých vrb vytvorená na vrstvách rašeliny 60 až 70 cm hrubej, zaujímavá vodná flóra, zaujímavé zoocenózy, dobré podmienky pre hniezdenie vzácnnej chochlačky sivej.

**Zatínsky luh** (kat. ú. Zatín - 66,1 ha) - územie predstavuje lesné spoločenstvo dubových bučín a dubových jelšín v medzihrádzovom priestore Laborca.

**Zemplínska jelšina** (kat. ú. - 51,4 ha) - izolovaný komplex lužného a slatinného jelšového lesa s prevažne zachovalými prirodzenými spoločenstvami s výskytom viacerých druhov).

**Viniarska stráň** (kat. ú. Vinné - 28,2 ha) - ochrana teplomilných trávnatých spoločenstiev s rastlinstvom reliktného charakteru v prostredí dubových porastov s prechodom do dubovo-hrabového lesa.

**Vysoká** (kat. ú. Kráľovský Chlmec) - osamelý skalný útvar pokrytý zvyškami teplomilných dúbav lesostepných plôch s trávnatými spoločenstvami.

**Madaraška (Vtáčie)** (kat. ú. Kráľovský Chlmec) - prirodzená depresia eolického pôvodu.

**Veľké debnárske;** (kat. ú. Kráľovský Chlmec) - zazemnený močiar eolického pôvodu, voda sa zachovala vo Vojčianskom kanáli, ktorý vedie cez menovanú lokalitu.

**Čierna hora** (kat. ú. Kráľovský Chlmec, Plešany) – vyvýšenina so súvislými lesnými porastmi, charakteru teplomilných dúb, v juhozápadnej časti dominujú pieskové duny, medzidunové zníženia v súčasnosti vplyvom melioračných zásahov vysušené.

#### 2.2.2.4 *Chránené prírodné územia*

*Krajinný priestor Laborec* (kat.ú. Veľké Raškovce, Drahňov, Oborín) – rastlinné biotopy, *Krivoštianka* (kat. ú. Strážske) – pahorkatina,

*Dlhé a Krátke Tice* (kat. ú. Kráľovský Chlmec, Leles) – staré koryto Tice, opustené pred vytvorením súčasného hlavného koryta, v dobe zavodnenia s výskytom vodného vtáctva,

*Zatínsky luh* (kat. ú. Zátín) – prírodná depresia,

*Tarbučka* (kat. ú. Streda nad Bodrogom) – regionálny biokoridor s výskytom stepných a lúčnych biotopov s ostrovmi piesčitých dúm a ryolitových skalách s agátovými a dubovými lesíkmi a vinicami,

*Horešské lúky* (kat. ú. Horeš) – predstavujú bohatý výskyt teplomilných živočíchov na vlhkých lúkach,

*Poniklecová lúka* (kat. ú. Kráľovský Chlmec) – pôvodná vegetácia na pieskových dunách,

*Bozov les* (kat. ú. Malý Horeš, Kráľovský Chlmec) – územie predstavuje izolovaný lesík v poľnohospodárskej krajine,

#### 2.2.2.5 *Chránené areály*

*Chránený areál Zemplínska šírava* – rozloha 6,22 ha, ochrana ornitologickej lokality vo východnej časti umelej vodnej nádrže sa zaznamenaným výskytom 149 vtáčích druhov, z toho 37 vzácných.

*Lužný les pri Laborci* - (kat. ú. Strážske – 3,88 ha) – ochrana brehových porastov Laborca so zvyškami pôvodného vrbovo-topoľového lesa, veľmi cenného z hľadiska biologického i krajinárskeho.

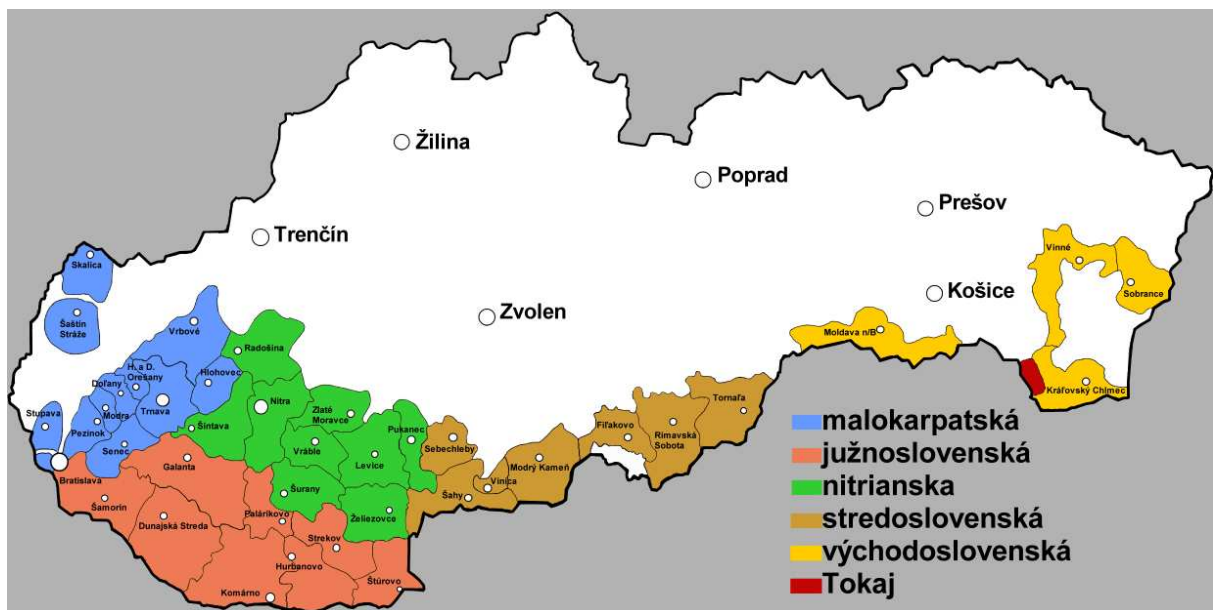
V regióne existujú ďalšie maloplošné chránené územia, ako aj územia NATURA 2000.

#### 2.2.3 **Vinohradníctvo a vinárstvo**

V regióne Dolného Zemplína sa nachádzajú dve menšie vinohradnícke oblasti: východoslovenská a tokajská.

Východoslovenská vinohradnícka oblasť sa delí na michalovský, sobranecký a kráľovsko-chlmecký vinohradnícky rajón. Prehľad o združeniach a výrobcoch vín je uvedený v *Prílohe 5 – vinári*. Tokajská vinohradnícka oblasť je zo slovenských oblastí najmenšia, je však unikátna nielen v slovenskom, ale aj v európskom kontexte.

**Obrázok 7 - Prehľad vinohradníckych oblastí na Slovensku**



Zdroj: Wikipédia, 2008

### 2.2.3.1 Tokajská vinohradnícka oblasť

Patrí medzi klimaticky najvhodnejšie a najteplejšie oblasti s kvalitnými sopečnými pôdami na báze ryolitov, andezitov a tufov paleo- i neovulkanitov Zemplínskych vrchov. Dôležitým faktorom je aj faktor klimatický - dlhá kontinentálna jeseň s teplými dňami a vlhkými, hmliťými nocami, keď sa tvoria cibéby.

Tokajská vinohradnícka oblasť leží na Dolnom Zemplíne v juhovýchodnom cípe Slovenska. Je pokračovaním vinohradníckej oblasti, ktorej väčšia časť sa nachádza v Maďarsku. Táto oblasť je najmenšou a zároveň najatraktívnejšou vinohradníckou oblasťou Slovenska. Tvoria ju južné svahy Zemplínskych vrchov osadené vínnou révou už po dve

tisícročia. Patria do nej obce Bara, Čerhov, Černochovo, Malá Třňa, Slovenské Nové Mesto, Veľká Třňa a Viničky.

Tokajská vinohradnícka oblasť je jednou z mála oblastí na svete, kde možno dopestovať hrozno na výrobu prírodne sladkých vín. Počiatky pestovania viniča v oblasti sú z mladšej doby rímskej. Po páde rímskeho impéria pokračovali v pestovaní hrozna Slovania. Veľké zásluhy v rozvoji vinohradníctva v tejto oblasti sa pripisujú talianskym osadníkom v 13. storočí, ktorí sem priniesli nové pestovateľské skúsenosti, ale aj základnú odrodu tokajského vína Furmint. Z čias tureckých vojen v 16. – 17. storočí pochádza väčšina tokajských pivníc, ktoré boli dobudované ako úkryty ľudí a majetku pred lúpežnými vojskami. Prvý zákon, ktorý sa týkal tokajskej oblasti, bol vydaný v roku 1655.

V tom období tokajské víno dostalo prívlastok – Vinum regum – rex vinorum, čo v slovenskom preklade znamená víno kráľov – kráľ vín.

Základom výroby tokajských vín sú stáročiami vyskúšané odrody viniča – Furmint, Lipovina a Muškát žltý, ktoré musia byť použité v stanovenom pomere. Medzi ďalšie osobitosti patrí aj originálny technologický (oxidatívny) postup výroby a vyzrievania týchto vín.

*Medzi vína z tokajskej vinohradníckej oblasti zaradujeme;*

- ✓ Tokajské špeciality ( samorodné suché, sladké, tokajské výbery, tokajská esencia, tokajský forditaš a tokajský mašláš ).
- ✓ Tokajské vína ( tokajský Furmint, Lipovina, Muškát žltý, Tokajské cuveé, akostné prívlastkové a tokajský sekt ).

*Medzi štandardné služby producentov vín patria;*

- ✓ predaj vín ( sudových a v spotrebiteľskom balení)
- ✓ degustácia vín
- ✓ občerstvenie
- ✓ prehliadka pivníc

*K rozvoju CR v Tokajskej vinohradníckej oblasti významne prispievajú združenia, medzi ktoré patria Občianske združenie Tokaj Regnum, Tokajské združenie, Tokajská vínna cesta, Združenie pestovateľov a malovýrobcov tokajských vín Slovenska. Osobitné postavenie má*

**Občianske združenie Tokaj Regnum**, ktoré bolo založené v roku 2005 výrobcami tokajských vín v zmysle zákona 469/2003 o označovaní pôvodu výrobkov a zemepisných označeniach výrobkov. Združenie je podľa zápisu č. 45 z roku 1974 a jeho dodatkoch, ktorý vydal Ústav priemyselného vlastníctva držiteľom označenia pôvodu „Tokajské víno zo slovenskej oblasti,, a iba členovia tohto združenia môžu svoje vína označovať ako Tokajské víno. Členmi združenia sú :

*Anna Nagyová – Zlatý stravec Viničky,  
Chateau k.s.Viničky,  
Galafruit & CO, s.r.o. Malá Trňa,  
J&J Ostrožovič, Veľká Trňa,  
Sanpo s.r.o. Malá Trňa,  
TOKAJ MACIK WINERY s.r.o., Malá Trňa,  
Tokaj & CO, s.r.o.Malá Trňa,  
Tokajská spoločnosť Viničky,*

#### **2.2.3.2 Kráľovsko-chlmecká vinohradnícka oblasť**

V oblasti sa pestujú sa tradičné odrody hrozna - Ryzling vlašský; Cabernet Sauvignon a iné. Významné svojím usporiadaním a technickým riešením sú pivnice v Malom Horeši.

#### **2.2.3.3 Michalovský vinohradnícky región**

Michalovský vinohradnícky región sa nachádza mimo podhoria Vihorlatu. Vinárske firmy sú sústredené v blízkosti Zemplínskej šíravy.

#### **2.2.3.4 Sobranecký vinohradnícky rajón**

V obciach Tibava, Orechová a Choňkovce pôsobia vinohradnícke a vinárske firmy, ktoré sa orientujú na produkciu štandardných odrodových a prívlastkových vín.

#### **2.2.4 Kultúrno – historický potenciál regiónu**

Na území regiónu sa nachádzajú kultúrne pamiatky, ktoré majú charakter sakrálnej aj profánnej architektúry.

#### **2.2.4.1 Hrady**

Všetky hrady Dolného Zemplína sú zrúcaniny, resp. z nich zostali iba zvyšky. Nie sú využívané na aktívny cestovný ruch. Nedostatočná je aj ich propagácia a marketing.

##### **Brehov**

Zvyšky malého murovaného hrádka na okraji kopca Várička (160 m n. m.) 200 m S od obce nad kláštorným kostolom. Hrádok pochádzal asi zo 14. stor., zanikol počas bratríckych bojov.

##### **Cejkov**

Zvyšky hradu na kužeľovitom návrší Várhed' (215 m n. m.) V od obce. Bol postavený niekedy po r. 1316, zničený bol v priebehu Thököllyho povstania v r. 1673.

##### **Csonkavár – hrad v Kráľovskom Chlmcí**

Hradný kaštieľ v Kráľovskom Chlmcí, bol postavený Petrom Perényim po moháčskej bitke - prvé písomné zmienky sú z roku 1530. Perényi, ktorý prežil bitku ako mladý strážca koruny, ovládol majetky rodiny Palóczyovcov (Palóczy v tejto bitke padol) a aj mestečko Kráľovský Chlmec. Po smrti Perényiho bolo na základe § 46 Uhorského zákonníka z roku 1548 nariadené zbúranie hradu, keďže jeho majiteľ sa postavil na stranu Jána Zápoľského. Rozhodnutie sa realizovalo až po roku 1558, keď generál Telekessy vypudil z Medzibodrožia Perényiho potomka Gabriela. Hrad postavený z andezitu odvtedy pustol a časť stavebného materiálu bola použitá na iné stavby. Zachovali sa iba zvyšky múrov obytnej veže a nepatrné zvyšky obvodového muriva. Miestny názov "Csonkavár" (čítaj Čonkavár) znamená "okypťený hrad".

##### **Choňkovce – nový Tibavský hrad**

Zvyšky veľkého hradu v polohe Hradzisko (330 m n. m.) na skalnatom hrebeni Borola cca 3 km SV od obce. Hrad postavený pravdepodobne v 2. pol. 14. stor. prevzal úlohu staršieho hradu v Podhorodi, zanikol asi po r. 1418.

##### **Michalovce**

Na mieste sztárayovského kaštieľa stál zrejme starší hrad, ktorý sa vyvinul z veľmožského dvorca, ktorý tu bol v 11. – 12. stor. Hrad vznikol zrejme v 13. storočí, neskôr z neho opravami a prestavbami vznikol kaštieľ.

### **Parič**

Zrúcanina nízinného (vodného) hradu v zámockom parku na V okraji Trebišova. Hrad vznikol pri osade, ktorej meno prevzal a neskôr po spojení s mestečkom sa nazýval aj trebišovským hradom. Najprv mal asi drevozemný charakter, od začiatku 14. stor. bol murovaný. Hrad zohral úlohu v 15. - 16. storočí počas bratríckych bojov. Thökölly ho dal v r. 1686 vyhodit' do povetria.

### **Parustan (Purušt'an)**

Hrad nad obcou Bačkov v strednej časti Slanských vrchov, postavený na vrchole hrebeňa (610 m n.m.). Vznikol asi na rozhraní 13.- 14. stor., kvôli odľahlej polohe bol opustený už asi v 15. stor.

### **Podhorod'** - starý Tibavský hrad

Zvyšky základov hradu na strmom brale (s kameňolomom) bradlového pásma (405 m n.m) ihneď pri SV okraji obce. Podľa charakteru stavby a nájdeného materiálu sa predpokladá vznik na prelome 13. a 14. stor. Hrad zničili vojská Karola Róberta asi v r. 1321. Hrad už nebol obnovený, ako náhrada poslúžil nový hrad pri Choňkovciach.

### **Veľký Kamenec – Kevežd (Kövesd)**

Zrúcanina gotického renesančne upraveného hradu na skalnatom návrší (132 m n.m.) na V okraji obce. Hrad bol postavený začiatkom 14. stor. (prvýkrát spomínaný v r. 1323). Vystriedal viacerých majiteľov, zanikol počas Vesselényiho povstania v r. 1673.

### **Vinné**

Zrúcanina na homolovitom kopci sopečného pôvodu (325 m n.m.) asi 1,5 km SZ od obce. Obec je staršia, hrad vznikol pred r. 1312, keď bol počas bojov Omodejovcov s kráľom Karolom Róbertom poškodený. Mal viacerých majiteľov (prvými boli Kaplonovci, neskôr Sztáraiovci. Počas bojov kráľa Mateja Korvína s poľským kráľom Kazimírom bol poškodený, ale majitelia ho provizórne opravili. Po povstaní Františka II. Rákocziho bol

z bezpečnostných dôvodov zbúraný a menil sa na zrúcaninu. Keďže nebol veľmi zmenený neskoršími prestavbami, je typickým príkladom stredovekej pevnostnej architektúry.

### **Zemplín**

Zvyšok župného hradu, nachádzajúci sa na rozľahlom plochom návrší staršieho hradiska (121 m n.m.). Okraje návršie zvyšujú 5 m vysoké valy, ktoré ukrývajú drevozemné hradby pôvodne keltsko-dácke, neskôr slovanského hradiska. Od 11. stor. sa stáva župným centrom – hradom. V 12. stor. v ňom postavili románsky kostol, v 13. stor. sa stal aj centrom župnej cirkevnej správy. Vystriedali sa v ňom viacerí majitelia (Peter, syn Petéňa, Drugethovci, Perényiovci). Počas protihabsburských povstaní bol viackrát vypálený a od začiatku 18. stor. bol už pustý. Od r. 1754 bol sídlom župných úradníkov „župný dom“.

#### **2.2.4.2 Hrádky a hradiská**

### **Beša**

Slovanské hradisko, obec v minulosti nazývaná aj Gradišče, Hradišče.

### **Koňuš**

V lokalite vrchu Starý Koňuš (836 m n.m.) zvyšky hradiska útočiskového typu.

### **Kusín**

Na lokalite Hrádok (556 m n.m.) sa nachádza rozsiahle slovanské hradisko útočiskového typu (refúgium), ktoré súviselo s osídlením v priestore dnešných Veľkých Revíšť.

V obciach Brehov, Budkovce, Cejkov, Malčice, Michalovce, Oborín, Sečovce, Kazimír, sa nachádzajú zvyšky hradísk alebo hrádkov.

Využitie hrádkov a hradísk je príležitosťou pre rozvoj v CR v spojení s vybudovaním náučných chodníkov, informačných panelov a iných atrakcií.

#### **2.2.4.3 Kláštory**

Pre využitie v CR majú význam aj kláštor Brehov, Leles, Michalovce a ranogotický kostol Svätého kríža – Senderov.

V brehovskom kláštore sa počas celého roka organizujú rôzne podujatia s duchovnou tematikou. Hlavne v letnom období je kláštor využívaný na letné tábory detí. V priestoroch kláštora je vytvorené Františkánske centrum stretnutia a dialógu so zameraním na duchovné cvičenia. Táto kultúrna pamiatka je sprístupnená pre návštevníkov, s možnosťou sprevádzania po areáli kaštieľa.

***Kláštor v Lelese*** - najstarší kláštor na Zemplíne - premonštrátske prepoštvstvo v Lelese, zasvätené sv. Krížu, bol založený vacovským biskupom Boleslavom v r. 1188 - 1212. Pôvodná stavba bola počas tatárskeho vpádu ťažko poškodená alebo zničená, ale krátko potom bola obnovená. V priebehu 14. a 15. storočia bol objekt postupne rozšírený a v roku 1533 opevnený v rokoch 1623-1639 bol rozšírený o vežu nad vstupným portálom. V roku 1896 ešte renovovali konvent, ktorý bol po roku 1950 necitlivo adaptovaný na školu. Kostol nájdenia sv. Kríža, postavený v rokoch 1315-1366, tvorí južné krídlo kláštora. Stavba bola v 17.-18.storočí barokizovaná a v roku 1892 renovovaná. Súčasťou kláštora je aj románska kaplnka sv. Michala, postavená súčasne s kláštorom v druhej polovici 12. storočia, neskôr v 14. storočí ozdobená gotickými freskami. Počas reformácie boli v roku 1556 zničené gotické klenby aj okná. Maľby boli veľmi poškodené, no vďaka premonštrátom sa podarilo interiér kaplnky so vzácnymi freskami zreštaurovať.

***Kláštor Redemptoristov v Michalovciach*** – sú v ňom uložené sv. relikvie - ostatky blahorečeného Metoda Dominika Trčku.

***Kostol Svätého kríža – Senderov*** – je ranogotická zrúcanina, ku ktorej vedie značený turistický chodník.

#### **2.2.4.4 *Kaštiele a kúrie***

Kaštiele a kúrie sa nachádzajú v nasledujúcich obciach Dolného Zemplína; Bánovce n/O., Biel, Borša, Budkovce (Národná kultúrna pamiatka), Drahňov, Hraň, Jenkovce, Klin n./B., Lastovce, Malá Tŕňa, Malčice, Michalovce, Pavlovce n/U (jazdiareň), Pozdišovce, Pribeník, Rakovec n./O., Remetské Hámre, Senné, Slivník, Staré, Strážske, Streda n./B.,

Tibava, Trebišov, Trnava pri L., Veľká Trňa, Veľký Horeš, Viničky, Vinné, Vojany, Vojka, Vrbnica, Zátin.

### ***Kaštieľ v Pribeníku***

Patrí k architektonickým skvostom Medzibodrožia, je pamiatkovo chránený. Bol postavený v r. 1798 rodinou Majláthovcov, známou dobročinnosťou. Koncom 19. storočia bol prestavaný do súčasnej podoby a v tomto roku bol rekonštruovaný z fondov KSK.

V Budkovciach sa nachádza kúria rodiny Wiczmány (jeden z dvoch významných rodov obce (Buttaky /Wiczmány).

Väčšina týchto pamiatok bola využívaná na rôzne účely (budovy obecných úradov, predškolské zariadenia, školy, pošty,...), niektoré z pamiatok sú v nevyhovujúcom stave (napr. Biel).

Pre využitie v cestovnom ruchu majú význam kaštiele v Michalovciach a Trebišove – ako sídla múzeí; boršiansky kaštieľ má veľký význam ako pamiatka (rodisko) Františka II. Rákocziho, kaštieľ v Pribeníku.

#### **2.2.4.5 Kostoly (významné pamiatky)**

Z kostolov na Dolnom Zemplíne, uvedených v **Prílohe 6 - Kostoly**, predstavujúcich významné kultúrno-historické pamiatky, patrí medzi turistami najviac navštevované rímskokatolícky goticko-renesančný kostol v Ruskej (s druhou loďou pristavanou v r. 1912 – 1920), v ktorom bol v r. 1572 pochovaný slávny egerský hradný kapitán István Dobó. V r. 2008 boli jeho telesné pozostatky, objavené počas opravy podlahy kostola v krypte, slávnostne znovu pochované v rekonštruovanom náhrobku v chráme.

Vysokú a pravidelnú návštevnosť má aj gréckokatolícky kostol v podvihorlatskej obci Klokočov, ktorý má charakter pútnického miesta. Kostol je navštevovaný kvôli zázračnej plačúcej ikone Bohorodičky.

#### **2.2.4.6 Drevené kostolíky**

Drevené kostolíky sú súčasťou kultúrnej tradície východného cirkevného obradu a na Dolnom Zemplíne dopĺňajú sieť sakrálnych stavieb tohto typu nachádzajúcich sa na severovýchode Slovenska.

**Ruská Bystrá** - Gréckokatolícky drevený kostol sv. Mikuláša - biskupa. Kostolík patrí medzi objekty vyhlásené za Národnú kultúrnu pamiatku. V roku 2008 bol zapísaný s ďalšími 7 drevenými kostolmi Karpatského oblúka do Zoznamu svetového dedičstva UNESCO. Dodnes sa v ňom konajú bohoslužby.

**Inovce** - Gréckokatolícky kostolík sv. Michaela Archanjela z roku 1836, vyhlásený za Národnú kultúrnu pamiatku.

Obidva drevené kostolíky ako unikátne pamiatky ľudovej architektúry majú pre cestovný ruch v regióne veľký význam.

#### **2.2.5 Synagógy, židovské cintoríny**

Nachádzajú sa v mestách - Kráľovský Chlmec – synagóga a cintorín, Michalovce – cintorín pod Hrádkom, Sobrance a v obciach Vyšná Rybnica, Krásnovce, Zbudza.

##### **2.2.5.1 Rotundy**

Zachovaná románska rotunda sa nachádza v Michalovciach. V obci Lesné je potrebná jej rekonštrukcia.

##### **2.2.5.2 Obytné ľudové domy**

Zachovali sa v obciach Petříkovce, Žbince.

##### **2.2.5.3 Parky**

Na území Dolného Zemplína sa nachádza niekoľko významných parkov s cudzokrajnými drevinami. Podrobnejšie informácie o parkoch sú uvedené v **Prílohe 7 - Parky**.

**Park v Michalovciach** (pri Zemplínskom múzeu) je historickým parkom kaštieľa Sztárayovcov. Predstavuje anglický park. Bol založený v polovici 19. stor. ako prírodne krajinársky park s pravidelnou parterovou úpravou nástupného priestoru. V parku sa nachádza asi 60 exemplárov vzácných a zaujímavých druhov drevín.

V **Pavlovciach n/U** sa nachádza lesopark s rozlohou 12 ha s miestnym amfiteátrom a futbalovým ihriskom.

**Park v Pribeníku** sa nachádza v okolí kaštieľa, v ktorom v súčasnosti sídli Stredná odborná škola, ktorá je známa chovom koní a organizovaním medzinárodných parkúrových pretekov.

V **Rakovci n/O** sú dominantnými drevinami parku dub letný a dub zimný, zo zaujímavých jedincov možno spomenúť orechovec jaseňolistý. Najmohutnejším stromom parku je lipa veľkolistá.

**Park v Strážskom** bol založený koncom 19. storočia. Je to typický feudálny park s výrazným vplyvom sentimentálneho romantizmu. Park je rozlohou najväčším mestským parkom okresu Michalovce s raritou – zvyšky topoľa bieleho. Jeho vek sa odhaduje na 200 rokov. V parku je nádherný exemplár pagaštana konského – najmohutnejší v okrese.

**Park v Trebišove** - mestský historický park bol založený v 18. storočí. Vyvíjal sa na z lužného lesa a je súčasťou pamiatkovej zóny mesta. V ostatných dvoch storočiach priestorovo izoloval a chránil historicky hodnotné objekty a časti mesta pred živelnou zástavbou, ale tiež vytvoril hodnotné životné prostredie v strede mesta so vzácnym stromovým porastom. V strede historického parku rozprestiera sa nízinný vodný hrad Parič (Arx Paris, Castrum Paris).

#### **2.2.5.4 Pohrebné kaplnky (mauzóleá)**

Z pohrebných kaplniek na území Dolného Zemplína má pre CR najväčší význam Mauzóleum grófa Júliusa Andrásyho v Trebišove, keďže sú tu pochovaní Július Andrásy st. s manželkou Katarínou, rodenou Kendeffyovou a ich syn Teodor Andrásy. Július Andrásy st. bol ministerským predsedom Uhorska a zároveň povereným ministrom domobrany až do roku 1871. Cisár František Jozef I. ho 14.11.1871 vymenoval za ministra zahraničia Rakúsko-uhorskej monarchie.

Pohrebné kaplnky sa zachovali aj v Drahňove, Michalovciach – na Hrádku a Pozdišovciach.

### **2.2.5.5 Pamiatkové zóny a chránené objekty**

#### **2.2.5.5.1 Pamiatková zóna a chránené objekty mesta Michalovce**

V pamiatkovej zóne mesta sa nachádzajú kaštieľ, park, koniareň, rotunda, rímsko-katolícky a grécko-katolícky kostol. Tvorí ucelený celok na pravom brehu Laborca. Uvedené stavby sa využívajú a park pestovateľsky nie je udržiavaný.

Medzi pamiatkovo chránené objekty v meste patria: pohrebná kaplnka Starayovcov na Hrádku, vojenský cintorín – 2. sv. vojny, Moussonov dom, bývalé objekty; hotela Zlatý býk, radnice mesta, Bistra, Roľníckej banky, Tatrabanky, Pod kupolou, bývalého kina Mier. V súčasnosti sú všetky tieto objekty využívané na komerčné, resp. verejné zariadenia a reprezentačné účely.

#### **2.2.5.5.2 Pamiatková zóna a chránené objekty mesta Trebišov**

Do pamiatkovej zóny mesta sa zaraďuje historický park a objekty v jeho bezprostrednom okolí a to: hrad Parič, základy stredovekého kostola Sv. Ducha, rímskokatolícky kostol Navštívenia Panny Márie, gréckokatolícky chrám Nanebovzatia Panny Márie, Pavlínsky kláštor, kaštieľ s hospodárskymi budovami, mauzóleum grófa Júliusa Andrásyho, súsošie Immaculaty a archeologické lokality z praveku a stredoveku.

### **2.2.6 Múzeá**

Väčšina múzeí je prevádzkovaná celoročne. Majú bohatý zbierkový fond a zodpovedajúci počet odborných pracovníkov.

### ***Zemplínske múzeum Michalovce***

Zemplínske múzeum v Michalovciach vzniklo v roku 1957 ako Zemplínske vlastivedné múzeum, pričom od roku 1965 pôsobí pod dnešným názvom. Zbierka a expozície múzea sú umiestnené v priestoroch barokovo – klasicistického kaštieľa šľachticov zo Starého a z Michaloviec. Kaštieľ vznikol v 17. storočí prebudovaním staršieho hradu, naposledy bol prestavaný v 30. rokoch 19. storočia, kedy dostal dnešnú podobu. Zemplínske múzeum dokumentuje živú a neživú prírodu, celkový kultúrno-historický a hospodársky vývoj zemplínskeho regiónu.

### ***Literárne múzeum P. Horova***

Expozícia bola sprístupnená v roku 1987 a je umiestnená v budove bývalej základnej školy v Bánovciach nad Ondavou. Dokumentuje osobnosť básnika Pavla Horova, jeho literárne dielo a aktivity na Zemplíne. Druhým tematickým celkom expozície sú rodáci P. Horova a ich literárna činnosť.

### ***Vlastivedné múzeum Trebišov***

Vlastivedné múzeum vzniklo v roku 1954 v Sečovciach, v Trebišove pôsobí od roku 1981. Múzeum zhromažďuje a sprístupňuje doklady o vývoji trebišovského okresu, pričom sa špecializuje na dediny poľnohospodárstva a tokajského vinohradníctva na východnom Slovensku. Jeho sídlom je kaštieľ, ktorý dal postaviť v roku 1786 gróf I. Csáky v barokovo – klasicistickom slohu zo zvyškov hradu Parič.

### ***Mestské múzeum Veľké Kapušany***

Je nové múzeum s modernou architektúrou a vybavením, ktoré vzniklo ako súčasť turisticko-informačného centra. V muzeálnej časti sa nachádza pôvodný nábytok a náradie, ktoré miestni obyvatelia používali k svojmu živobytíu.

### ***Múzeum gitár Sobrance***

Je to jediné gitarové múzeum v Európe a druhé na svete. Ďalšie sa nachádza v americkom Nashville. Návštevníci si tu môžu prezrieť takmer kompletnú zbierku elektronických gitár (asi 120 kusov) z obdobia rokov 1947 – 1980. Najvzácnejším exponátom je česká gitara Gracioso,

na ktorej začínal svoju kariéru George Harisson, sú tu aj vzácne kusy, ktoré múzeu podaroval Petr Janda z Olympicu, Maťo Ďurinda z Tublatanky a iné osobnosti slovenskej hudobnej scény. Súčasťou stálej expozície je aj rozsiahly obrazový materiál. Obsahuje dokumentáciu o zrode, vývoji a obdobiach legendárnej skupiny Beatles s výkladom o gitarách, na ktorých liverpoolské kvarteto hralo v časoch svojej najväčšej slávy. Súčasťou múzea je aj keramická dielňa, v ktorej si návštevníci môžu vyskúšať prácu s hlinou.

### ***Vlastivedné múzeum Kráľovský Chlmec***

Je regionálnym múzeom Medzibodrožia a Použia. Jeho zbierkový fond je orientovaný na daný región.

### ***Veľké Trakany – soľný dom***

Baroková budova bývalého soľného úradu. Pôvodne tu bol prístav pre lode a plte, zväžajúce soľ z Východných Karpát. V obnovennej budove je expozícia pastierskeho umenia, tradícií ťažby soli, etnografie a miestopisu obce a okolia.

## **2.2.7 Technické pamiatky regiónu**

V regióne sa nachádzajú technické pamiatky, ktoré sú zaradené do zoznamov technických pamiatok. Technický stav pamiatok je značne rozdielny a väčšina z nich si vyžaduje rekonštrukciu.

***Hnojné – vodný mlyn***, t.č. sa nevyužíva.

***Pozdišovce – mlyn***, pochádza z obdobia približne 1. tretiny 19. storočia, t.č. sa nevyužíva. Je chránenou technickou pamiatkou.

***Ptrukša - raritný lanový most*** spája obce Boľany a Ptrukša cez Latoricu a je v prevádzke od roku 1968. Slúži ako významná cestná skratka k železničnej prekládkovej stanici v Čiernej nad Tisou. Túto atrakciu vyhľadávajú cykloturisti zo Slovenska, Maďarska, Čiech a Ukrajiny.

***Remetské Hámre - pozostatky úzkokolejky*** lesnej železnice tzv. „drevenky“, zo začiatku 20. storočia, ktorá spočiatku slúžila na odvoz panstva na loveckú chatu pri jazere Morské oko a neskôr na zvoz dreva na pílu v Remetských Hámroch. V rokoch 1922 až 1924 bola trať zrekonštruovaná a predĺžená až do Michaloviec. V obci sa nachádza motorová mašinka a dva opleny (klaničák - špeciálny vagón na zväžanie dreva).

**Ruskovce – vodný mlyn**, z pôvodného mlyna sa zachovala turbína (z r. 1589) t.č. sa čiastočne využíva ako súčasť malej vodnej elektrárne.

**Trnava pri Lab. – kamenné mostíky**, ktoré dodnes slúžia svojmu účelu. Sú evidované v Ústrednom zozname technických pamiatok SR.

**Tokajské pivnice - Podzemné tufové pivnice** nachádzajúce sa v obciach Malá Trňa, Veľká Trňa a Viničky - typické podzemné pivnice vykopané v tufovej pôde (r. 1567), pôvodne slúžili ako úkryt pred nájazdmi vojakov Osmanskej ríše. Dnes slúžia ako jedinečná forma skladovania a dlhoročného dozrievania vína s konštantnou teplotou v priebehu celého roka. Tokajské vinárske obce disponujú niekoľko kilometrovými podzemnými pivnicami, ktoré sú na Slovensku chránené ako technické pamiatky.

**Viničky - železný priehradový most** cez rieku Bodrog.

**Vyšná Rybnica – vodný mlyn**, postavený v r. 1947, t.č. sa nevyužíva.

## 2.2.8 Galérie

Sieť galérií v regióne je nedostatočná a vo väčšine je viazaná na rozpočty samospráv. Aktivity súkromného sektora v tejto oblasti sú minimálne.

**Galéria zemplínskeho osvetového strediska Michalovce** - Zemplínske osvetové stredisko (ZOS) sa podieľa na uchovávaní, sprístupňovaní a ochrane hodnôt tradičnej ľudovej kultúry, záujmovej – umeleckej činnosti a tvorivosti.

**Malá galéria MsKS Michalovce** - Malá galéria má v činnosti MsKS svoje nezastupiteľné miesto a svoju už 16-ročnú tradíciu. V jej priestoroch vystavovali desiatky profesionálnych i neprofesionálnych výtvarníkov diela rôznych druhov a žánrov. Mesto Michalovce a MsKS od roku 1998 otvára každé dva roky svoje brány i srdce umelcom – výtvarníkom, ktorí svojimi výtvarnými variáciami prebúdajú v človeku dobré city, lásku k rodnej hrude a k človeku. Účastníci maliarskeho a sochárskeho sympózia svojimi dielami dostávajú mesto a jeho okolie do povedomia umeleckej i širokej verejnosti, zanechávajú posolstvo budúcim generáciám, aby prostredníctvom umeleckých diel zachytávali krásu Zemplína.

**Fotogaléria Róberta a Cornella Capa Veľké Kapušany** - Stála expozícia svetoznámych amerických fotografův, ktorých matka pochádza z V. Kapušian; Expozíciu tvoria reprodukcie fotografických prác autorov; dejiny a vývoj fotografie a vývoj fotografických prístrojov.

## **2.3 SEKUNDÁRNA PONUKA CR**

### **2.3.1 Náučné chodníky**

Podrobný prehľad trás náučných chodníkov je uvedený v *Prílohe 8 – Náučné chodníky*.

1. Náučný chodník Remetské Hámre – Morské oko
2. Náučný chodník Morské oko – Sninský kameň – Sninské rybníky
3. Lesnícky náučný chodník
4. Náučný chodník Vtáčím rajom pri Iňačovciach a Sennom

### **2.3.2 Cyklistické trasy**

Región Dolného Zemplína je ideálnou oblasťou pre rozvoj cykloturistiky, zvlášť pre tvorbu trás stupňa obtiažnosti REKREA (t.j. trás pre menej zdatných cyklistov). Platí to hlavne pre jeho rovinnú aj pahorkatinnú časť, kde existuje relatívne hustá sieť ciest nižšej triedy (druhej, tretej triedy, spevnené a nespevnené poľné cesty) s malou frekvenciou cestnej premávky. V oblasti Vsl. nížiny existuje taktiež množstvo ochranných protipovodňových hrádzí so spevnenou korunou, resp. s cestou vybudovanou na korune hrádze.

Podrobný rozpis cyklotrás je uvedený v *Prílohe 9 - Cyklotrasy*.

V južnej časti okresu Trebišov v Tokajskej vinohradníckej oblasti a na južných a juhovýchodných svahoch Zemplínskych vrchov je z 52,6 km existujúcich cykloturistických trás je vyznačených 47,5 km. Tieto trasy sú kostrou budúcej siete cyklotrás v regióne. Cykloturistické trasy v Tokajskej oblasti budú napojené na plánovanú Medzibodrožskú cyklotrasu s dĺžkou približne 45 km, na cezhraničnú diaľkovú cyklotrasu F. Rákocziho vo dvoch smeroch: s južnou vetvou do Sárospataku a so severnou vetvou do Holloházy a prepojením na diaľkovú MTB (mountainbike – t.j. pre horské bicykle) Slanskú cyklomagistrálu po celej dĺžke Slanských vrchov, ktorá umožňuje pokračovanie do Košíc a Prešova (stupeň obtiažnosti SPORT, resp. EXPERT). V Slanských vrchoch je možné vytvoriť priečne a „zahusťovacie“ trasy, prepájajúce Zemplín s Abovom.

V oblasti Vihorlatských vrchov mimo regiónu Dolného Zemplína, t.j. v Hornom Zemplíne existujú už dnes cyklotrasy stupňa obtiažnosti SPORT – napr. Snina - Ubl'a, Humenné – Porúbka - Kamenica n/Cirochou.

Problémom pri tvorbe cyklotrás v dolnozemplínskej časti Vihorlatských vrchov je tak ako aj inde v lesných oblastiach existujúci konflikt záujmov s lesným zákonom (nie neprekonateľný) a **hlavne konflikt so zákonom o vojenských obvodoch** (VO Valaškovce). Tento konflikt záujmov je hlavnou prekážkou rozširovania siete cyklotrás a turistických chodníkov v centrálnej časti Vihorlatských vrchov napr. na vrchol Vihorlatu, prechod z oblasti Zemplínskej šíravy do doliny Cirochy, aj keď tu existuje množstvo spevnených lesných ciest – zväžnic, využiteľných na uvedené účely.

### 2.3.3 Turistické chodníky

Oblasť Dolného Zemplína nie je z hľadiska pešej turistiky veľmi husto vykrytá. Značované turistické chodníky v **Prílohe 10 – Chodníky**, sa nachádzajú iba v jej okrajových horských oblastiach – v Slanských a Vihorlatských vrchoch, v jej južnej časti je iba jedna značovaná trasa – červená trasa EB spájajúca jazero Izra so Slovenským Novým Mestom (cez Michal'any a Veľkú a Malú Tŕňu).

Vo Vihorlatských vrchoch sa značované turistické chodníky nachádzajú v západnej časti (Trnava pri Laborci – Vinné – Kaluža) s prepojením na Humenné cez Porúbku a Jasenov a východnej časti v oblasti (Remetské Hámre – Morské Oko – Podhorod'). Prekážkou rozvoja značovaných turistických chodníkov – podobne ako pri cyklotrasách pre MTB - nie je paradoxne existencia veľkoplošného chráneného územia (CHKO Vihorlat), ale Vojenský obvod (VO) Valaškovce. Zákaz vstupu do VO znemožňuje v súčasnosti aj výstup na dominantu regiónu – najvyšší vrch Vihorlat (1.076 m n.m.), ktorý je veľmi atraktívny. Jedná sa pritom o približne 1 300 m turistického chodníka zo sedla Poľana (pod Malým Tŕstím) na vrcholovú kótu. V oblasti Morského oka je hustota turistických trás primeraná charakteru pohoria a stupňa ochrany prírody.

Z hľadiska rozvoja pešej turistiky by bolo veľmi vhodné sprístupnenie Vihorlatu a napr. aj Kyjovského pralesa – prírodného dedičstva, zapísaného do zoznamu UNESCO turistickou trasou napr. so zákazom odbočenia z chodníka, ako to je bežné v NP, so zákazom vstupu v niektorých dňoch (streľby, lovy).

### 2.3.4 Vodná turistika

Využitie potenciálu vsl. riek na vodnú turistiku je zatiaľ iba v počiatkoch. Jedinou známou masovejšou akciou vodnej turistiky je „vejárovitý“ splav vsl. riek „Návraty“, ktorý sa koná pravidelne začiatkom júla.

Táto forma turistiky na Dolnom Zemplíne nemá aspiráciu stať sa masovou formou, môže byť zaujímavým doplnkom hlavne pre návštevníkov regiónu so vzťahom k prírode a vodným športom. Splavnosť riek je ovplyvňovaná výškou vodnej hladiny a pre pravidelnú vodnú turistiku sa využíva iba rieka Bodrog.

### 2.3.5 Areály kúpalísk a vodné nádrže

V letnom období sa vo všetkých častiach regiónu prejavuje nedostatok prírodných kúpalísk okrem Zemplínskej šíravy.

**Kryté plavárne** (kryté bazény) sa nachádzajú iba v Michalovciach (25 m bazén so slnením, celoročná prevádzka), Trebišove (Areál vodných športov, celoročná prevádzka) a vo Veľkých Kapušanoch (Energosun, celoročná prevádzka).

**Letné kúpaliská** (otvorené bazény) sa nachádzajú v Trebišove (Areál vodných športov), v Sobranciach (mestské kúpalisko) a na Zemplínskej šírave – v strediskách Kaluža (jeden bazén) a Klokočov (dva bazény), v autokempingu Mária pri Veľatoch (jeden bazén) a v meste Strážske (dva bazény).

**Prírodné kúpaliská** (otvorené vodné plochy) sú najdostupnejšími vodnými plochami, vhodnými na letné osvieženie. V severnej časti sú to prírodné pláže na Zemplínskej šírave v strediskách Biela hora, Hôrka (Jachtklub), Medvedia hora (Kaluža), Kamenec, Klokočov a Paľkov. Vyhovujúce prírodné kúpaliská sa nachádzajú aj na Vinianskom jazere. Na južnej strane Šíravy sa nachádzajú pláže (Lúčky, Lažňany, Zálužice), ktoré sú však na kúpanie menej vhodné. Napriek tomu sú tieto pláže v horúcich letných dňoch obsadené nenáročnými návštevníkmi.

V južnej časti Vsl. nížiny plnia úlohu prírodných kúpalísk prírodné pobrežné „pláže“ na tamojších riekach Uh, Latorica, Bodrog (s mŕtvym ramenom pri Vécsei – osade Somotoru),

Tisa pri Malých Trakanoch, Stará Tisa pri Veľkých Trakanoch a Krčava (Karcsa) pri Strážnom, Okrúhle jazero pri Boťanoch a pod.

### 2.3.6 Jazdecká turistika

Jazdecká turistika, resp. športové jazdenie (jazdecká škola, kondičné jazdenie, hipoterapia) sú zvyčajne doplnkovými službami v strediskách vidieckej turistiky a agroturistiky. Keďže v regióne DZ je zatiaľ veľmi málo takýchto foriem CR, je nedostatok aj príležitostí na realizáciu jazdeckej turistiky.

Tabuľka 11 - *Prehľad hipocentier*

<i>Názov</i>	<i>Miesto</i>	<i>Aktivita</i>
<i>Hipocentrum</i>	Zemplínska šírava stredisko Hôrka Vinné	Jazda na koni
<i>Ranč Blatná Polianka</i>	Blatná Polianka 56	Jazda na koni

Paradoxne potenciál pre rozvoj takejto formy CR existuje v celej oblasti: nížinná oblasť DZ je agrárnou oblasťou s tradíciou využívaním koní v poľnohospodárskej výrobe, v podhôrnej oblasti Slanských vrchov a Vihorlatu je ešte živá tradícia využitia koní pri približovaní dreva v lesoch. Ďalšou cestou rozvoja jazdeckej turistiky je „rozšírenie ponuky“ jazdeckých klubov a oddielov, existujúcich v regióne, ktoré si tak môžu počas letnej turistickej sezóny zlepšiť ekonomickú situáciu, resp. tieto môžu byť taktiež zárodkom strediska hipoturistiky (agroturistiky).

Podrobný prehľad jazdeckých klubov a jazdeckých oddielov v regióne Dolného Zemplína je uvedený v *Prílohe 11 - Hipocentrá*.

### 2.3.7 Hvezdárne

#### *Hvezdáreň v Michalovciach*

Hrádok 1, 071 01 Michalovce,

### 2.3.8 Iné zariadenia pre aktívny oddych

Tabuľka 12 - Prehľad zariadení pre aktívny oddych

<i>Názov</i>	<i>Miesto</i>	<i>Aktivita</i>
<i>Paintball</i>	Zemplínska šírava (Areál bývalého PD Vinné) Vinné	Strelba – imitácia bojov
<i>Buggy Cross dráha</i>	Zemplínska šírava (Areál bývalého PD Vinné) Vinné	Jazda na motokárach

### 2.3.9 Ubytovacie a stravovacie zariadenia

Ubytovacie a stravovacie zariadenia v regióne Dolného Zemplína sú rozložené veľmi nerovnomerne. Vo východnej časti regiónu (okres Sobrance) je nedostatok ubytovacích a stravovacích zariadení.

Prehľad ubytovacích a stravovacích zariadení v okresoch Michalovce, Sobrance a Trebišov je uvedený v *Prílohe 12 – Ubytovanie a stravovanie*.

### 2.3.10 Informačné a kultúrno-osvetové zariadenia

#### 2.3.10.1 Mestské kultúrne strediska

Tabuľka 13 - Prehľad kultúrnych a osvetových zariadení

<i>Zariadenie</i>	<i>Adresa</i>
<i>Mestské kultúrne stredisko Michalovce</i>	Námestie osloboditeľov 25, Michalovce
<i>Mestské kultúrne stredisko Trebišov</i>	Ulica M. R. Štefánika 59, Trebišov
<i>Mestské kultúrne stredisko Sobrance</i>	Námestie slobody 1, Sobrance
<i>Mestské kultúrne stredisko Veľké Kapušany</i>	Námestie Istvána Dobóa 2, Veľké Kapušany

### 2.3.10.2 Informačné centrá

Tab. 12 - Prehľad informačných centier a kancelárií

<b>Informačné centrá</b>	<b>Adresa</b>	<b>Prevádzka</b>
<b>Turisticko informačná kancelária Michalovce</b>	Námestie osloboditeľov 30, 071 01 Michalovce č.t. 056/ 6281 429, 6864 105 www.michalovce.sk e-mail: <a href="mailto:pazicova@msumi.sk">pazicova@msumi.sk</a> , <a href="mailto:jurcova@msumi">jurcova@msumi</a>	Celoročná
<b>Turistické informačné centrum Veľké Kapušany</b>	Ul. hlavná 32, 079 01 Veľké Kapušany č.t.: 056/ 638 4314 www.vkapusany.sk e-mail: <a href="mailto:ticvkapusany@centrum.sk">ticvkapusany@centrum.sk</a>	Celoročná
<b>Informačné centrum Sobrance</b>	MsÚ Sobrance Štefánikova 23, 073 01 Sobrance č.t.: 056/ 652 22 10, 652 24 10 www.sobrance.sk e-mail: <a href="mailto:sekretariat@sobrance.sk">sekretariat@sobrance.sk</a>	Sezónna
<b>Mestské informačné centrum pri CA Turista</b>	M.R. Štefánika 1632, 075 01 Trebišov č.t.: 056/ 672 32 77 www.trebisov.sk e-mail: <a href="mailto:ca.turista@slovanet.sk">ca.turista@slovanet.sk</a>	Celoročná
<b>Kultúrne centrum Medzibodrožia a Použia - Kráľovský Chlmec</b>	Ul. Boľská č. 41, 077 01 Kráľovský Chlmec Tel.: +0421 56 6321620 Mobil: +0421 918 624163, +0421 918 628319 E-mail: <a href="mailto:kcmapi@dornet.sk">kcmapi@dornet.sk</a> www.kcmap.sk	Celoročná
<b>Informačná kancelária Vinné</b>	Obec Vinné, 072 31 Vinné č.t.: 056/6492 224 www.vinne.sk e-mail: <a href="mailto:info@vinne.sk">info@vinne.sk</a>	Sezónna
<b>Informačná kancelária Kaluža</b>	Obec Kaluža , 072 36 Kaluža č.t.: 056/ 6492 319 www.kaluza.sk e-mail: <a href="mailto:urad@kaluza.sk">urad@kaluza.sk</a>	Sezónna

### 2.3.11 Cestovné kancelárie a cestovné agentúry

Na území Dolného Zemplína pôsobí 27 cestovných kancelárií a agentúr Ich prehľad - **Príloha 13 - Cestovky**. Z nich najviac 19 v okrese Michalovce, 7 v okrese Trebišov a 1 v Sobranciach. Všetky sa zaoberajú pasívnym a len 4 aktívnym cestovným ruchom.

### 3 SWOT - ANALÝZA ÚZEMIA

<b><u>Silné stránky:</u></b>	<b><u>Slabé stránky:</u></b>
<ul style="list-style-type: none"><li>✓ geografická poloha</li><li>✓ prírodné danosti</li><li>✓ klimatické podmienky</li><li>✓ existujúca základná infraštruktúra CR</li><li>✓ ubytovacia kapacita</li><li>✓ blízkosť medzinárodného letiska</li><li>✓ vinárska oblasť</li><li>✓ strediská CR s medzinárodnou a nadregionálnou pôsobnosťou</li><li>✓ podmienky pre pobyt pri vode, pešiu turistiku, cykloturistiku, poľovníctvo a rybárstvo, geoturizmus</li><li>✓ značené turistické chodníky</li><li>✓ kultúrno-historické pamiatky</li><li>✓ drevené kostolíky – pamiatky zaradené do Zoznamu svetového dedičstva UNESCO</li><li>✓ bohatosť a zachovalosť kultúrnych tradícií</li><li>✓ multikulturalita regiónu</li><li>✓ existujúce programy estetizácie miest a obcí</li><li>✓ existujúci ľudský potenciál pre rozvoj CR</li><li>✓ spolupráca s Úradom KSK a referátom cestovného ruchu</li><li>✓ fungujúce združenia so zameraním na CR</li><li>✓ rastúca úroveň znalosti cudzích jazykov</li><li>✓ potenciál geotermálnej energie</li><li>✓ existencia prvých turisticko-informačných kancelárií v regióne</li><li>✓ sieť cestovných kancelárií a agentúr</li></ul>	<ul style="list-style-type: none"><li>✓ sezónnosť ponuky CR</li><li>✓ ponuka vlastných produktov CR</li><li>✓ nerovnomerné rozloženie sekundárnej ponuky CR</li><li>✓ napojenie na diaľničnú sieť</li><li>✓ stav základnej infraštruktúry územia</li><li>✓ doplnkové služby CR</li><li>✓ využívanie možnosti gastronómie a vínnych ciest</li><li>✓ úroveň rozvinutia regionálnych projektov - Vínná cesta (zapojenie okruhov - michalovský, sobranecký a kráľovsko-chlmecký) a prepojenia vínnych ciest Tokajsko – Chlmeckej a Viniansko – Tibavsko – Orechovskej</li><li>✓ nedostatok športovo – rekreačných zariadení a ich technický stav</li><li>✓ absencia oddychovo-relaxačných zón v obciach</li><li>✓ štandard obslužných a hygienických zariadení</li><li>✓ stav marketingu regiónu</li><li>✓ úroveň marketingu zariadení a služieb CR</li><li>✓ absencia cyklotrás s doplnkovými službami</li><li>✓ štruktúra disponibilnej pracovnej sily</li><li>✓ zapojenie agrosektora do ponuky CR</li><li>✓ úroveň rozvoja vidieckeho turizmu a agroturizmu</li><li>✓ ucelenosť a koordinovanosť informačného systému CR v regióne</li><li>✓ koordinácia aktivít v oblasti folklórnych, gastronomických a kultúrno-spoločenských podujatí</li></ul>

	<ul style="list-style-type: none"> <li>✓ cezhraničná spolupráca a spolupráca s Hornozemplínskym regiónom</li> <li>✓ úroveň spolupráce verejno-súkromných partnerstiev</li> <li>✓ pripravenosť výstavby nových turistických atraktivít</li> <li>✓ sieť partnerstiev v oblasti CR</li> <li>✓ absencia klastra CR</li> <li>✓ koordinácia rozvoja CR v rámci regiónu</li> <li>✓ vnímanie významu CR pre rozvoj regiónu zo strany samospráv</li> <li>✓ stav identity regiónu Dolný Zemplín</li> </ul>
--	--

<p><b><u>Príležitosti:</u></b></p> <ul style="list-style-type: none"> <li>✓ podpora rozvoja zaostávajúcich regiónov z fondov EÚ</li> <li>✓ dostupnosť fondov EÚ</li> <li>✓ zaradenie regiónu do stratégie rozvoja CR v SR v súvislosti s regionalizáciou</li> <li>✓ podpora budovania a rozvoja partnerstiev v CR zo strany štátu</li> <li>✓ prehlbovanie cezhraničnej spolupráce</li> <li>✓ existencia schválenej stratégie rozvoja vidieka KSK</li> <li>✓ zlepšenie spolupráce so štátnou správou</li> <li>✓ podpora územia a aktivít v Shengenskom priestore</li> </ul>	<p><b><u>Ohrozenia:</u></b></p> <ul style="list-style-type: none"> <li>✓ dopady finančnej krízy</li> <li>✓ záujem investorov o investovanie do CR</li> <li>✓ nepripravenosť na rast konkurencie na trhu CR - v národnom aj environmentálnom kontexte</li> <li>✓ zhoršenie demografickej situácie</li> <li>✓ prehlbovanie regionálnej disproporcie v rámci Slovenska aj samosprávneho kraja</li> <li>✓ plnenie deklarovanej podpory rozvoja zaostávajúcich regiónov zo strany štátu</li> <li>✓ dynamika budovania diaľničnej a dopravných sietí vrátane rýchlostných komunikácií</li> <li>✓ objektivita v posudzovaní projektov z fondov pomoci pre podnikateľov a samosprávy</li> <li>✓ absencia zákona o CR</li> <li>✓ vysoká úroveň daňového zaťaženia v oblasti CR</li> <li>✓ rýchlosť konania vo veci majetkovo-právnych a vlastníckych vzťahov</li> <li>✓ aktivita štátu a samosprávy pri efektívnom využívaní vlastného</li> </ul>
--	--

	majetku pre rozvoj CR ✓ neriešenie starých a vznik nových environmentálnych zát'azí.
--	---

Príprava SWOT analýzy územia bola vykonávaná v troch hlavných štádiách. V prvom štádiu boli zhromaždené dostupné dáta a hodnotenia stavu územia regiónu. Boli využité dostupne podklady z príprav strategických dokumentov v rámci Košického samosprávneho kraja (Stratégia rozvoja vidieka, PHSR, Stratégia CR a iné). S veľkou zodpovednosťou boli pripravené dotazníky k aktuálnemu potenciálu územia pre rozvoj cestovného ruchu. Boli zmapované doteraz realizované projekty a zhodnotené ich výsledky. Týmto spôsobom boli získané aktuálne údaje k 30.6.2008, ktoré boli porovnané s oficiálnymi údajmi Štatistického úradu SR. Vzhľadom na štatistickú nepresnosť boli všetky údaje podrobené následnému overeniu a uplatnená zásada prednosti údajov kompetentných orgánov. Tieto overenia boli realizované odborníkmi spolupracujúcimi s autorským kolektívom.

V druhej fáze boli sústredené a verifikované údaje predmetom diskusie odborných skupín. Osobitne a opakovane bol diskutovaný stav v CR, stav fungovania samosprávnych orgánov a ich komunikácia s podnikateľskými a nepodnikateľskými subjektmi v oblasti CR. Výstupy týchto skupín boli využité pri diskusiách spojených s tvorbou a formulovaním vízie územia, ako i formulovaní stromu problémov regiónu.

Zodpovedná a otvorená diskusia, racionálne posúdenie faktov a najmä reálnych možností rozvoja v záverečnej fáze výrazne uľahčila prípravu stratégie. Výsledky práce sú premietnuté v navrhovanej stratégii.. Predložený návrh priorít a stratégie predpokladajú ich realizáciu v súlade s Programom rozvoja vidieka a Stratégiou rozvoja CR v SR.

### ***3.1 Analýza problémov CR***

Analýzou boli zadané problémy a prekážky cestovného ruchu. Ich riešenie povedie k výraznému zlepšeniu konkurencieschopnosti Dolnozemplínskeho regiónu s ostatnými destináciami CR na Slovensku.

#### **3.1.1 Kľúčové problémy rozvoja CR v regióne.**

- *absencia cestného prepojenia rýchlostnými komunikáciami a diaľnicou*
- *nedostatočná vybavenosť základnou infraštruktúrou a jej opotrebovanosť*

- *nevyhovujúci stav ciest, parkovísk, pláží a sociálnych zariadení v centrách CR*
- *nedostatok komplexných produktov CR a ich vhodné umiestnenie na trhu CR*
- *nevyužitie geotermálnych zdrojov pre CR, absencia aquaparku*
- *chýbajúca doplnková infraštruktúra pre športových a rekreačných turistov*
- *chýbajúce atraktivity celosezónneho charakteru*
- *nedostatočná ponuka zábavných a voľnočasových aktivít, absencia účelových cyklotrás*
- *málo rozvinutý vidiecky turizmus a agroturizmus*
- *neefektívny komunikačný systém a budovanie image regiónu*
- *cielené negatívne mediálne výstupy v súvislosti s environmentálnou záťažou a novým industriálnym rozvojom*
- *prejavy nezdravej konkurencie v podnikateľskom prostredí*

## **4 PRIORITY ROZVOJA CR NA DOLNOM ZEMPLÍNE**

*Stanovené priority rozvoja CR v regióne sledujú rozvoj územia a tak zvyšujú jeho konkurencieschopnosť a následne aj k zvýšeniu kvality života na vidieku. Vyplývajú z uskutočnenej SWOT analýzy územia a analýzy problémov rozvoja regiónu. Sú v súlade s koncepčnými zámermi samosprávnych orgánov ako aj Novou stratégiou rozvoja CR v Slovenskej republike.*

### **4.1 Vízia CR v Dolnozemplínskom regióne do roku 2020**

*Dolnozemplínsky región je významnou turisticko-rekreačnou oblasťou cestovného ruchu Slovenska. Cestovný ruch sa významne podieľa na ekonomickom potenciáli regiónu. Tvorí bránu na východ Európy.*

*Región má vytvorené funkcionálne podmienky predovšetkým pre rekreáciu pri vode. Rekrečné centrá majú vybudovanú komplexnú a funkčnú infraštruktúru.*

*Rozvinutý agroturizmus a vidiecky turizmus je prepojený s ponukou miestnych kultúrno-historických a prírodných atraktivít, tradičných remesiel, lokálnych gastronomických špecialít, neobmedzeným prístupom k balíkom služieb a produktom. Funkčný, aktuálny a efektívny jednotný informačný systém vytvára ideálne podmienky pre oddych a alternatívne využívanie voľného času.*

### **4.2 Prioritné formy rozvoja CR v regióne**

Na základe primárnej a sekundárnej ponuky v regióne Dolného Zemplína je vygenerovaná základná orientácia hlavných a špecifických foriem cestovného ruchu nasledovne:

- 1. Rekreácia pri vode (pobyt, rekreácia a šport pri vode)**
- 2. Prírodný turizmus (poľovníctvo, rybolov, pešia turistika, cykloturistika, ekoturizmus, geoturizmus)**
- 3. Vidiecky turizmus (vínny turizmus, gastronómia, agroturistika,)**

- 4. Kultúrny a poznávací turizmus (návšteva miest, kultúrnych podujatí a historických pamiatok, poznávacia cykloturistika, poznávanie miestnych tradícií a kultúrneho dedičstva)**
- 5. Kúpeľný turizmus (kúpeľné pobyty)**

Za prirodzené centrá cestovného ruchu v regióne Dolného Zemplína považovať nasledujúce mestá a oblasti:

- Michalovce
- Sobrance
- Trebišov
- Veľké Kapušany
- Sečovce
- Strážske
- Kráľovský Chlmec
  
- Zemplínska šírava
- Morské oko a okolie
- Tokajská oblasť
- Medzibodrožie
- Použie

Pre naplnenie rozvojového potenciálu a foriem cestovného ruchu vychádzať z nasledovných východísk:

- cestovný ruch má potenciál stať sa významným segmentom ekonomického rozvoja regiónu,
- strategický rozvoj CR v kraji je založený na vytváraní podmienok jeho rozvoja v jednotlivých mikroregiónoch, pri rešpektovaní ich špecifík a v súlade s princípmi trvale udržateľného rozvoja.
- KSK finančne podporuje činnosť verejno-súkromných partnerstiev, ktoré vznikajú na územnom princípe, resp. podporovaných činnostiach,
- v michalovsko-sobraneckej a trebišovsko-tokajskej oblasti fungujú verejno-súkromné partnerstvá, ktoré koordinujú rozvoj a aktivity CR na svojich územiach a spolupracujú s KSK a samosprávou miest a obcí,

- kľúčoví aktéri majú záujem spolupracovať, vytvárať partnerstvá
- rozvoj CR Dolnozemplínskeho regiónu má vlastnú výrazovú identitu rešpektujúcu špecifiká jednotlivých centier,
- programy a produkty CR sa orientujú na celoročné využívanie potenciálu územia a na nasledujúce oblasti:
  - ✓ *Rekreácia pri vode*: pobyt pri vode a vodné športy: Zemplínska šírava, Uh, Laborec, Topľa, Ondava, Latorica, Bodrog
  - ✓ *Prírodný turizmus a poznávací turizmus*: Vihorlatské vrchy, Slanské vrchy a Zemplínske vrchy
  - ✓ *Vidiecky turizmus*: turisticko-poznávacie chodníky a cesty (podvihorlatský turisticko-poznávací chodník, tokajsko-zemplínska vínná cesta, michalovská historická špacírka, gastronomické slávnosti)
  - ✓ *Kultúrny turizmus*: návšteva múzeí, galérií, hradov, kúrií, kultúrnych pamiatok a podujatí
  - ✓ *Kúpeľný turizmus*: využitie potencionálnych zdrojov termálnych a minerálnych vôd na Zemplínskej šírave, Byšte, Borši, Sobranciach, Michalovciach a pod.
- trvalá orientácia na zlepšovanie kvality služieb a ľudských zdrojov vzdelávaním a zvyšovaním zručnosti,
- poskytovanie certifikovaných ubytovacích a stravovacích služieb v certifikovaných zariadeniach s bohatou ponukou regionálnych a miestnych špecialít,
- vyvážené využívanie prírodného potenciálu regiónu pre rozvoj poľovníctva, rybárstva a kúpeľníctva, geoturizmu,
- prioritná podpora vínného turizmu v Tokajskej a Zemplínskej oblasti,
- záujem o spoločný marketingu regiónu a rozvoj spolupráce so susediacimi župami v Maďarsku a Zakarpatskej Ukrajine,
- rozvoj CR je koordinovaný z úrovne KSK a inštitucionalizovaný, uprednostňovaný je komplexný destinačný manažment CR v regióne,
- efektívny informačný systém v regióne poskytuje komplexné a aktuálne informácie a služby. Záujem o koordináciu organizovania regionálnych podujatí (jarmoky, kultúrne podujatia, a iné.) **Príloha 16 – Podujatia**

### 4.3 Priority rozvoja cestovného ruchu v regióne

<b>VÍZIA</b>					
<p><i>Dolnozemplínsky región je významnou turisticko-rekreačnou oblasťou cestovného ruchu Slovenska. Cestovný ruch sa významne podieľa na ekonomickom potenciáli regiónu. Tvorí bránu na východ Európy.</i></p> <p><i>Región má vytvorené funkcionálne podmienky predovšetkým pre rekreáciu pri vode. Rekreačné centrá majú vybudovanú komplexnú a funkčnú infraštruktúru.</i></p> <p><i>Rozvinutý agroturizmus a vidiecky turizmus je prepojený s ponukou miestnych kultúrno-historických a prírodných atraktivít, tradičných remesiel, lokálnych gastronomických špecialít, neobmedzeným prístupom k balíkom služieb a produktom. Funkčný, aktuálny a efektívny jednotný informačný systém vytvára ideálne podmienky pre oddych a alternatívne využívanie voľného času.</i></p>					
<b>PRIORITY</b>					
<b>1</b>	<b>2</b>	<b>3</b>	<b>4</b>	<b>5</b>	<b>6</b>
<i>Základná infraštruktúra</i>	<i>Infraštruktúra pre CR</i>	<i>Pestrá produktová ponuka a služby</i>	<i>Rozvoj ľudských zdrojov v CR</i>	<i>Zvýšenie konkurencieschopnosti Dolnozemplínskeho regiónu.</i>	<i>Efektívny manažment</i>
<b>STRATEGICKÝ CIEĽ</b>					
<i>Dobudovaná základná infraštruktúra územia</i>	<i>Rozvoj CR prispieva k ekonomickej výkonnosti územia a kvality života jeho obyvateľov. Je rozvíjaný v symbióze zachovania prírodných a kultúrnych potrieb územia a považovaný za prioritu orgánov KSK a samosprávy obcí.</i>	<i>Rozšírená ponuka a vznik nových produktov jednotlivých mikroregiónov a skvalitnená ponuka služieb. Zlepšená ponuka mimosezónnych produktov s orientáciou na predĺženie turistickej sezóny v turistických centrách.</i>	<i>Fungujúci systém prípravy ľudských zdrojov pôsobiacich v oblasti CR. Vysoká odborná spôsobilosť a jazyková zdatnosť manažérov a zamestnancov poskytujúcich služby.</i>	<i>Zlepšený imidž, znásobená návštevnosť regiónu a jeho rastúca konkurencieschopnosť v oblasti CR je výsledkom akceptácie spoločne vypracovanej marketingovej stratégie regiónu a efektívnej spolupráce a regionálnych a miestnych subjektov CR.</i>	<i>Rozvinutá spolupráca miestnych aktérov CR, uplatňovaný efektívny manažment podporujúci uplatňovanie princípov partnerstva</i>
<b>ŠPECIFICKÝ CIEĽ 1</b>					
<i>1.1 Zvýšená kvalita životného prostredia. Územie prepojené na rýchlostnú a diaľničnú sieť Slovenska, Maďarska, Ukrajiny a Poľska.</i>	<i>2.1 Infraštruktúra cestovného ruchu zlepšila dostupnosť produktov a zvýšila kvalitu služieb v regióne.</i>	<i>3.1 Zlepšená ponuka produktov, programov a služieb CR v jednotlivých centrách CR a mikroregiónoch, výrazný nárast inovovaných a nových produktov.</i>	<i>4.1 Zvýšená odbornosť, kvalifikovanosť, vzdelanosť a zručnosť pracovníkov poskytujúcich služby v CR.</i>	<i>5.1 Zvýšená informovanosť domácich a zahraničných návštevníkov o Dolnozemplínskom regióne. Zlepšený goodwill regiónu.</i>	<i>6.1 Budovanie siete partnerstiev.</i>
<b>ŠPECIFICKÝ CIEĽ 2</b>					
	<i>2.1.2 Podpora</i>	<i>3.1.2 Zvýšená kvalita</i>	<i>4.1.2 Cestovný ruch</i>	<i>5.1.2 Zvýšenie</i>	<i>6.1.2 Moderný</i>

	<i>výstavby a modernizácie objektov a zariadení poskytujúcich služby CR</i>	<i>služieb a konkurencieschopnosť regiónu v CR.</i>	<i>generuje zamestnanosť a zvyšuje výkonnosť regiónu</i>	<i>konkurencieschopnosti Dolnozemplínskeho regiónu.</i>	<i>a efektívny manažment</i>
<b>ŠPECIFICKÝ CIEĽ 3</b>					
	<i>2.1.3 Zlepšený technický stav miestnych komunikácií a verejného osvetlenia.</i>				

## 1 PRIORITA - Základná infraštruktúra

*Strategický cieľ:* Dobudovaná základná infraštruktúra územia

### 1.1 ŠPECIFICKÝ CIEĽ

Zvýšená kvalita životného prostredia. Územie prepojené na rýchlostnú a diaľničnú sieť Slovenska, Maďarska, Ukrajiny a Poľska.

#### OPATRENIE

1.1.1 Podpora výstavby cestnej infraštruktúry

1.1.2 Podpora prednostnej rekonštrukcie a výstavby nových vodovodných a kanalizačných sietí v centrách CR

1.1.3 Podpora budovania a využívania nových zdrojov energie

1.1.4 Likvidácia starých environmentálnych záťaží územia.

## 2 PRIORITA - Infraštruktúra pre CR

*Strategický cieľ:* Rozvoj CR prispieva k ekonomickej výkonnosti územia a kvality života jeho obyvateľov. Je rozvíjaný v symbióze zachovania prírodných a kultúrnych potrieb územia a považovaný za prioritu orgánov KSK a samosprávy obcí. Spolu so subjektmi podnikajúcimi v oblasti CR a v spolupráci s ďalšími subjektmi poskytujú trvalo dosahujú požadovanú kvalitu služieb, dopravnú dostupnosť a informovanosť.

### 2.1 ŠPECIFICKÝ CIEĽ

Infraštruktúra cestovného ruchu zlepšila dostupnosť produktov a zvýšila kvalitu služieb v regióne.

#### OPATRENIE

2.1.1 Podpora budovania jednotného informačného a navigačného systému na území regiónu

2.1.2 Podpora výstavby a modernizácie objektov a zariadení poskytujúcich služby CR.

2.1.3 Podpora dopravnej obslužnosti

### 2.2 ŠPECIFICKÝ CIEĽ

Prírodné danosti územia sú predmetom záujmu turistov a vyhľadávanými atraktivitami.

#### OPATRENIE

2.2.1 Efektívne využívanie vodnej plochy Zemplínskej šíravy a ostatných vodných tokov

2.2.2 Využitie nábřežie Ondavy, Laborca, Uhu a Bodrogu na cyklistické chodníky

## **2.3 ŠPECIFICKÝ CIEĽ**

**Zlepšený technický stav miestnych komunikácií a verejného osvetlenia.**

### **OPATRENIE**

2.3.1 V oblastiach a centrách CR realizovať plán výstavby, opráv a údržby ciest a chodníkov.

2.3.2 Rozšíriť kapacitu parkovísk, udržiavať existujúce a estetizovať autobusové zastávky.

## **3 PRIORITA - Pestrá produktová ponuka a služby v CR**

**Strategický cieľ: Rozšírená ponuka a vznik nových produktov jednotlivých mikroregiónov a skvalitnená ponuka služieb.**

## **3.1 ŠPECIFICKÝ CIEĽ**

**Zlepšená ponuka produktov, programov a služieb CR v jednotlivých centrách CR a mikroregiónoch, výrazný nárast inovovaných a nových produktov.**

### **OPATRENIE**

3.1.1 Podpora tvorby regionálnych produktov

3.1.2 Podpora tvorby regionálnych programov podporujúcich rozvoj CR

3.1.3 Podpora a rozvoj produktov vidieckej turistiky a agroturistiky

## **4 PRIORITA - Rozvoj ľudských zdrojov v CR**

**Strategický cieľ: Fungujúci systém prípravy ľudských zdrojov pôsobiacich v oblasti CR. Vysoká odborná spôsobilosť a jazyková zdatnosť manažérov a zamestnancov poskytujúcich služby.**

## **4.1 ŠPECIFICKÝ CIEĽ**

**Zvýšená odbornosť, kvalifikovanosť, vzdelanosť a zručnosť pracovníkov poskytujúcich služby v CR.**

### **OPATRENIE**

4.1.1 Budovanie efektívneho systému celoživotného vzdelávania

4.1.2 Školský vzdelávací systém v regióne orientovaný na potreby CR

4.1.3 Vytvorenie podmienok pre zvyšovanie vzdelanosti a odbornej spôsobilosti pracovníkov CR v regióne.

## **4.2 ŠPECIFICKÝ CIEĽ**

**Cestovný ruch generuje zamestnanosť a zvyšuje výkonnosť regiónu**

### **OPATRENIE**

4.2.1 Podpora malého a stredného podnikania v oblasti CR

## **5 PRIORITA - Zvýšenie konkurencieschopnosti regiónu.**

*Strategický cieľ:* Zlepšený imidž, znásobená návštevnosť regiónu a jeho rastúca konkurencieschopnosť v oblasti cestovného ruchu je výsledkom akceptácie spoločne vypracovanej marketingovej stratégie regiónu a efektívnej spolupráce a regionálnych a miestnych subjektov CR.

### **5.1 ŠPECIFICKÝ CIEĽ**

**Zvýšená informovanosť domácich a zahraničných návštevníkov o Dolnozemplínskom regióne. Zlepšený goodwill regiónu.**

#### **OPATRENIE**

5.1.1 Využitie marketingového mixu k rozvoju Dolnozemplínskeho regiónu

5.1.2 Posilňovanie identity Dolného Zemplína a jeho jednotlivých turistických centier.

5.1.3 Budovanie jednotného informačného systému regiónu

### **5.2 ŠPECIFICKÝ CIEĽ**

**Zvýšenie konkurencieschopnosti Dolnozemplínskeho regiónu**

#### **OPATRENIE**

5.2.1 Maximalizovanie využívania existujúceho potenciálu jednotlivých mikroregiónov pre rozvoj CR.

5.2.2 Podpora regionálnych aktivít a nástrojov podporujúcich návštevnosť Dolnozemplínskeho regiónu.

## **6 PRIORITA - Efektívny manažment v regióne**

*Strategický cieľ:* Rozvinutá spolupráca miestnych aktérov CR, uplatňovaný efektívny manažment podporujúci uplatňovanie princípov partnerstva

### **6.1 ŠPECIFICKÝ CIEĽ**

**Budovanie siete partnerstiev**

#### **OPATRENIE**

6.1.1 Podpora vytvárania partnerstiev pôsobiacich v rámci CR a spolupracujúcich oblastí

6.1.2 Podpora budovania klastrov

### **6.2 ŠPECIFICKÝ CIEĽ**

**Moderný a efektívny manažment**

#### **OPATRENIE**

6.2.1 Vytváranie podmienok pre efektívny destinačný manažment

6.2.2 Harmonizácia pravidiel a noriem pre centrá cestovného ruchu





#### 4.4 Opatrenia, aktivity a zdroje financovania

OPATRENIE	AKTIVITY	ZDROJE FINANCOVANIA
1 Priorita – ŠC - 2.1 1.1.1 Podpora výstavby cestnej infraštruktúry	1.1.1.1 <i>Aktívnym prístupom podporovať prípravu a realizáciu výstavby diaľnice.</i>	OP Doprava
	1.1.1.2 <i>Aktívnym prístupom podporovať prípravu a realizáciu budovania rýchlostných komunikácií spájajúcich región s inými významnými centrami</i>	OP Doprava
	1.1.1.3 <i>Zlepšiť podmienky premávky na cestách I., II. a III. triedy zefektívnením prepravy návštevníkov v rámci prímestskej hromadnej prepravy osôb.</i>	ROP
	1.1.1.4 <i>Osobitnú pozornosť venovať údržbe komunikácií v centrách CR</i>	ROP PRV
	1.1.1.5 <i>Rekonštruovať prístupovú komunikáciu k drevenému kostolíku v Ruskej Bystrej</i>	
1.1.2 Podpora rekonštrukcie a výstavby nových vodovodných a kanalizačných sietí v centrách CR	1.1.2.1 <i>Realizovať postupné napojenie všetkých sídiel a stredísk CR na centrálné vodné zdroje.</i>	ROP
	1.1.2.2 <i>V centrách CR vykonať rekonštrukciu a výstavbu kanalizačnej siete.</i>	OP ŽP
1.1.3 Podpora budovania a využívania nových zdrojov energie	1.1.3.1 <i>V centrách CR zabezpečiť zokruhovanie dodávky elektrickej energie minimálne z dvoch nezávislých napojení. Elektrifikovať územie Veľkého kopca a iné územia využiteľné v CR</i>	OP KaHR
	1.1.3.2 <i>Podporovať využívanie obnoviteľných zdrojov energie, osobitne slnečnej, geotermálnej a veternej energie</i>	OP KaHR
1.1.4 Zvýšená starostlivosť o životné prostredie a likvidácia starých environmentálnych záťaží územia.	1.1.4.1 <i>Iniciovať a podporiť odstránenie environmentálnej záťaže látok PCB v prírodnom kanáli k Zemplínskej šírave.</i>	OP ŽP
	1.1.4.2 <i>Prostredníctvom samosprávnych, profesijných a záujmových organizácií zaujímať stanoviská a predkladať návrhy k investičným projektom v regióne predovšetkým z hľadiska rozvoja regiónu a dopadu na cestovný ruch.</i>	OP ŽP
	1.1.4.3 <i>Podporovať aktivity a iniciatívy k zlepšovaniu kvality a čistoty životného prostredia a efektívne zhodnocovanie druhotných surovín.</i>	ROP PRV
2 Priorita – ŠC 2.1 2.1.1 Podpora budovania jednotného informačného a navigačného systému na území regiónu	2.1.1.1 <i>Realizovať jednotný systém značenia infraštruktúry CR v jednotlivých mikroregiónoch a centrách CR.</i>	OP KaHR ROP
	2.1.1.2 <i>Vypracovať a realizovať jednotný manuál pre orientačné smerové tabule, priestorové informačné tabule, verejné informačné terminály a ortomapy.</i>	OP KaHR ROP
	2.1.1.3 <i>Zhodnotiť možnosti vybudovania jednotného priestorového informačného systému CR zahrňujúceho aj susediace regióny v okolitých štátoch. Na základe výsledkov štúdií prijať adekvátne opatrenia.</i>	ROP PRV
	2.1.1.4 <i>V regióne vybudovať sieť kontaktných osôb spolupracujúcich s informačnými centrami a zabezpečujúcich starostlivosť o návštevníkov a</i>	

	<i>prístup k miestnym atraktivitám.</i>	
	2.1.1.5 <i>Rozširovať sieť informačných centier. Osobitne v Tokajskej oblasti, Trebišove a Strážskom</i>	ROP PRV
2.1.2 Podpora výstavby a modernizácie objektov a zariadení poskytujúcich služby CR.	2.1.2.1 <i>Zrekonštruovať a zmodernizovať existujúce zariadenia pre oddych a rekreáciu (športové ihriská, fitness, wellnes)</i>	ROP
	2.1.2.2 <i>Sprístupniť a zrekonštruovať historické objekty a iné miestne atraktivity využiteľné pre CR a poskytovanie služieb.</i>	ROP
	2.1.2.3 <i>V centrách turistického ruchu prednostne budovať zariadenia využiteľné, resp. podporujúce celoročnú prevádzku a ponuku produktov CR.</i>	OP KaHR, ROP
	2.1.2.4 <i>Modernizovať existujúce a stavať nové športové zariadenia. Osobitnú pozornosť venovať rozvoju aktivít podporujúcich adrenalinové športy.</i>	ROP PRV
	2.1.2.5 <i>Riešiť výstavbu golfového ihriska.</i>	PRV
	2.1.2.6 <i>Pokračovať v budovaní existujúcich cyklotrás a výstavbe nových.</i>	ROP PRV
	2.1.2.7 <i>Zrekonštruovať amfiteáter, hvezdáreň, Zemplínske múzeum, lesoparky Kerta a Biela hora v Michalovciach, gitarové múzeum v Sobranceiach, Mlynárenské múzeum vo Vyšnej Rybnici</i>	ROP PRV
	2.1.2.8 <i>Využiť regionálny potenciál pre výstavbu nových náučných chodníkov, osobitne v oblasti geoturizmu.</i>	PRV
	2.1.2.9 <i>Vytvoriť mestské oddychové centrá v mestách</i>	ROP
	2.1.2.10 <i>Podporovať využitie geotermálnych zdrojov na turisticko-relaxačno-rehabilitačné účely</i>	
	2.1.2.11 <i>Vybudovať sociálne zázemie pre turistov pri drevených kostolíkoch v Ruskej Bystrej a Inovciach</i>	ROP
	2.1.2.12 <i>Rekonštruovať pôvodné kasárne vo Vinnom na Vinný dom (múzeum + vinotéka)</i>	ROP
	2.1.2.13 <i>Podporovať obnovu a prevádzku kúpeľov v Byšte a Sobranceiach</i>	
	2.1.2.14 <i>Podporiť prípravu a realizáciu projektu lyžiarskeho centra Remetské Hámre</i>	ROP, PRV
2.1.3 Podpora dopravnej obslužnosti	2.1.3.1 <i>Vytvoriť integrovaný systém hromadnej dopravy obsluhujúci strediská cestovného ruchu a efektívne spojenie so sídelnými centrami a záchytnými parkoviskami mimo centier CR.</i>	ROP
	2.1.3.2 <i>Budovať moderné a bezpečné záchytné parkoviská turistických centier.</i>	I.1
	2.1.3.3 <i>Maximalizovať „ekologickú“ prepravu návštevníkov a technickú obsluhu centier cestovného ruchu. Podporovať predovšetkým presun peši, na bicykloch, koňmo, elektrovlakoch a pod.</i>	
	2.1.3.4 <i>Do centier sústredenej návštevnosti (bazény, amfiteátre, vodné strediská a pod.), resp. hromadných podujatí a akcií (vystúpenia hudobných skupín, zrazy motorkárov a pod.) organizovať hromadnú, resp. skupinovú prepravu.</i>	
	2.1.3.5 <i>Vybudovať sieť požičovní a servisov pre cyklistov.</i>	PRV

2.2 ŠC 2.2.1 Efektívne využívanie vodnej plochy Zemplínskej šíravy a ostatných vodných tokov	2.2.1.1	<i>Upraviť prevádzkový poriadok Zemplínskej šíravy tak, aby lepšie zohľadnil jej turistické a rekreačné využitie.</i>	
	2.2.1.2	<i>Zrekonštruovať a vybudovať nové pláže spĺňajúce podmienky moderných plážových komplexov.</i>	ROP, OP PaRV
	2.2.1.3	<i>Zabezpečiť zlepšenie podmienok pre splavovanie riek a ich využitia pre rekreačné účely a športový rybolov</i>	OP ŽP PRV
2.2.2 Využiť nábregie Ondavy, Laborca, Uhu a Bodrogu na cyklistické chodníky	2.2.2.1	<i>Zefektívniť využitie brehov a okolia vodných tokov na plážové kúpanie a iné aktivity.</i>	OP ŽP PRV
	2.2.2.2	<i>Prepojiť lokálne cyklotrasy na generálnu sieť a cyklistické magistrály.</i>	PRV
2.3 2.3.1 V oblastiach a centrách CR realizovať plán výstavby, opráv a údržby ciest a chodníkov.	2.3.1.1	<i>Spracovať harmonogram usporiadania vlastníctva pozemkov.</i>	
	2.3.1.2	<i>Doriešiť neusporiadané vlastnícke vzťahy k miestnym komunikáciám.</i>	
	2.3.1.3	<i>Spracovať a aktualizovať harmonogram výstavby, opráv, údržby ciest a chodníkov.</i>	
	2.3.1.4	<i>Spracovať technickú dokumentáciu rekonštrukcie ciest a chodníkov</i>	ROP
	2.3.1.5	<i>V spolupráci orgánov združovať prostriedky samosprávy a podnikateľskej sféry na opravu a údržbu miestnych komunikácií, využívať alternatívne možnosti ich opráv a údržby.</i>	
2.3.2 Rozšíriť kapacitu parkovísk, udržiavať existujúce a estetizovať autobusové zastávky.	2.3.2.1	<i>Zabezpečiť technickú dokumentáciu rekonštrukcie, údržby a rozšírenia existujúcich parkovísk, ako aj výstavbu nových.</i>	
	2.3.2.2	<i>Realizovať pravidelnú údržbu existujúcich a výstavbu nových parkovísk.</i>	
	2.3.2.3	<i>Zvýšiť starostlivosť o autobusové a vlakové zastávky, skvalitniť ich informačný systém. V rámci ich estetizácie posilňovať identitu regiónu.</i>	
3 Priorita – ŠC 3.1 3.1.1 Podpora tvorby regionálnych produktov	3.1.1.1	<i>Vytvárať nové produkty CR vo väzbe na historicko-kultúrne, prírodné a technické pamiatky v regióne.</i>	ROP
	3.1.1.2	<i>Mimoriadnu podporu venovať tvorbe produktov CR s celoročným využitím.</i>	
	3.1.1.3	<i>Rozširovať a vytvárať ponuku produktov orientovanú na konkrétne cieľové skupiny (ochranárov, cyklistov, peších turistov, ornitológov, faunistov, flóristov, poľovníkov, geológov, historikov, etnológov, vinárov, architektov, pamiatkarov, pútnikov, atď.)</i>	
3.1.2 Podpora tvorby regionálnych programov podporujúcich rozvoj CR	3.1.2.1	<i>Pokračovať v organizovaní tradičných podujatí a slávností a organizovať nové, zacielené nielen na stálych, ale najmä nových návštevníkov.</i>	
	3.1.2.2	<i>Organizovať odborné podujatia k podpore rozvoja cestovného ruchu v regióne.</i>	OP KaHR
	3.1.2.3	<i>Vytvárať možnosti pre organizovanie kultúrnych a vinárskych podujatí v Tokajskej vinohradníckej oblasti nadregionálneho a národného významu</i>	
	3.1.2.4	<i>Podporovať rozvoj náboženskej turistiky</i>	
3.1.3	3.1.3.1	<i>Podporou vidieckej turistiky zvyšovať</i>	ROP

Podpora a rozvoj produktov vidieckej turistiky a agroturistiky		<i>kultúrnohistorické postavenie dediny a zvýrazniť identitu vidieka</i>	
	3.1.3.2	<i>Vytvoriť systém programového plánovania investícií orientovaných do úpravy verejných priestranstiev a vidieckeho osídlenia.</i>	
	3.1.3.3	<i>Finančne podporovať rekonštrukcie objektov charakterovo a architektonicky typických pre jednotlivé mikroregióny Dolného Zemplína.</i>	ROP
	3.1.3.4	<i>Prostredníctvom dlhodobého systému a plánu obnovy verejnej zelene zabezpečiť starostlivosť o verejné priestranstvá, vodné plochy, priekopy, odtokové pomery a estetizáciu vidieka.</i>	ROP, OP ŽP
	3.1.3.5	<i>Prostredníctvom cieľového marketingu podporovať ponuku gastronomických špecialít mikroregiónov.</i>	
3.2 ŠC 3.2.1 Vytváranie podmienok k certifikácií a štandardizácií služieb v súlade s platnými kritériami.	3.2.1.1	<i>Vypracovať koncepciu vytvorenia a kritérií pre udeľovanie regionálnej značky kvality poskytovaných služieb v CR na území Dolného Zemplína.</i>	
	3.2.1.2	<i>Rozvinúť regionálnu súťaž medzi zariadeniami CR o získanie certifikátu kvality poskytovaných služieb v cestovnom ruchu na území regiónu.</i>	
	3.2.1.3	<i>Zabezpečiť propagáciu držiteľov certifikátu kvality poskytovaných služieb v cestovnom ruchu na území Dolného Zemplína.</i>	
4 Priorita – ŠC 4.1 4.1.1 Budovanie efektívneho systému celoživotného vzdelávania	4.1.1.1	<i>Prostredníctvom profesijných združení a subjektov pôsobiacich v oblasti CR podporovať vypracovanie a realizáciu systému celoživotného vzdelávania, osobitne v oblasti zvyšovania manažérskych zručností a kvality poskytovaných služieb.</i>	OP V, OP ZaSI
	4.1.1.2	<i>Systematickým vzdelávaním a zvyšovaním zručnosti zamestnancov v oblasti poskytovania služieb a vytvárať podmienky pre stabilizáciu pracovníkov pracujúcich v CR.</i>	OP V, OP ZaSI
4.1.2 Školský vzdelávací systém v regióne orientovaný na potreby CR	4.1.2.1	<i>Zintenzívnením spolupráce stredných a vysokých škôl s profesijnými a záujmovými organizáciami ako i subjektmi pôsobiacimi v CR na základe potrieb praxe modifikovať študijné programy s cieľom podporiť rozvoj kvality CR.</i>	
	4.1.2.2	<i>Zintenzívniť výmenu skúseností medzi podnikateľskými subjektmi a združeniami pôsobiacimi v oblasti CR. Podporovať medzinárodnú spoluprácu a výmenné zahraničné a domáce stáže.</i>	SAIA, NIL, EHP, NFM, INTEREG
	4.1.2.3	<i>Zvyšovať jazykovú zdatnosť pracovníkov cestovného ruchu, osobitne absolventov škôl.</i>	SAIA, NIL, OP V, EHP, NFM, INTEREG
4.1.3 Vytvorenie podmienok pre zvyšovanie vzdelanosti a odbornej spôsobilosti pracovníkov CR v regióne.	4.1.3.1	<i>Prostredníctvom profesijných a záujmových združení organizovať vzdelávacie kurzy, osobitne na zvýšenie jazykových schopností pracovníkov pracujúcich v cestovnom ruchu.</i>	OP V, SAIA, NIL, EHP, NFM, INTEREG
	4.1.3.2	<i>Prostredníctvom profesijných a záujmových združení organizovať vzdelávacie a rekvalifikačné kurzy pre záujemcov o prácu v cestovnom ruchu.</i>	OP V, OP ZaSI
	4.1.3.3	<i>Za účasti profesijných a záujmových združení</i>	OP V, OP

	<i>a odborníkov vzdelávacích zariadení v oblasti cestovného ruchu vypracovať základné požiadavky na odbornosť a zručnosť pracovníkov v cestovnom ruchu. Tieto požiadavky premietnuť do systému vzdelávania v rámci všeobecného ako i špecifického vzdelávania.</i>	ZaSI, SAIA, NIL, EHP, NFM, INTEREG
	4.1.3.4 <i>Zriadiť regionálnu akadémiu vzdelávania v oblasti cestovného ruchu.</i>	OP V, OP ZaSI
4.2 SC 4.2.1 Podpora malého a stredného podnikania v oblasti CR	4.2.1.1 <i>Zabezpečiť odbornú poradenskú činnosť pre záujemcov o poskytovanie služieb v oblasti cestovného ruchu, špeciálne pre začínajúcich podnikateľov so zameraním na marketing, manažment, prácu s PC a etiku podnikania v CR.</i>	OP V, OP ZaSI
	4.2.1.2 <i>Zintenzívniť využívanie príspevkov štátu a iných zdrojov na podporu rozvoja CR.</i>	OP V, OP ZaSI, EHP, NFM, INTEREG
	4.2.1.3 <i>Oprávnené inštitúcie určia priority podpory podnikateľských aktivít v CR.</i>	
	4.2.1.4 <i>Rozvinúť systém informovania o programoch podpory v CR.</i>	
5 Priorita – ŠC 5.1 5.1.1 Využitie marketingového mixu k rozvoju Dolnozemplínskeho regiónu	5.1.1.1 <i>Vypracovať marketingovú stratégiu pre územie Dolného Zemplína, vrátane jednotlivých turistických centier Michalovce Zemplínska šírava Sobrancecká oblasť Použie Trebišovská oblasť</i>	PRV
	5.1.1.2 <i>Zabezpečiť previazanosť marketingových stratégií širšieho územia a zabezpečiť koordinovanosť postupov pri ich implementácií, s dôrazom na spoločný marketing regiónu a špecifickosť jednotlivých turistických centier</i>	OP KaSR ROP
	5.1.1.3 <i>Vypracovať jednotný dizajn manuálu pre propagáciu regiónu Dolného Zemplína rešpektujúci jeho identitu. Dosiahnuť dohodu orgánov samosprávy a subjektov pôsobiacich v cestovnom ruchu o jeho vypracovaní a rešpektovaní v praxi, vrátane pravidiel jeho používania pri spoločnej propagácii Dolného Zemplína.</i>	PRV
5.1.2 Posilňovanie identity Dolného Zemplína a jeho jednotlivých turistických centier.	5.1.2.1 <i>Zefektívniť využívanie loga Zemplínskej šíravy a Medzibodrožia.</i>	
	5.1.2.2 <i>Vypracovať systém poskytovania benefitov pre držiteľov „Pasu zliav v CR“.</i>	
	5.1.2.3 <i>Iniciovať tvorbu loga každého turistického centra pri rešpektovaní spoločnej identity Dolného Zemplína, koordinovať postup ich tvorby.</i>	
5.1.3 Budovanie jednotného informačného systému regiónu	5.1.3.1 <i>Vytvoriť jednotný regionálny informačný systém, osobitne v oblasti cestovného ruchu a zabezpečiť prepojenosť informačných centier v regióne a ich previazanosť s existujúcimi informačnými systémami.</i>	
	5.1.3.2 <i>Podporovať a rozvíjať propagáciu regiónu</i>	

	<i>prostredníctvom Internetu a ostatných IKT.</i>	
	<b>5.1.3.3</b> <i>Uplatňovať jednotný dizajn manuál, vzájomnú previazanosť a zabezpečiť pravidelnosť aktualizácie informácií o ponuke regiónu a jeho produktoch.</i>	
	<b>5.1.3.4</b> <i>Rozvinúť spoluprácu regionálnych informačných kancelárií v rámci informačného systému s príslušnými štátmi a ostatným svetom.</i>	<i>OP PaRV</i>
	<b>5.1.3.5</b> <i>Rozvinúť poskytovanie informácií aj pomocou stálych „infokioskov“.</i>	<i>OP PaRV</i>
<b>5.2 ŠC</b>	<b>5.2.1.1</b> <i>Podporovať a rozvíjať potenciál centier CR.</i>	<i>OP KaHR, ROP</i>
5.2.1 Maximalizovanie využívania existujúceho potenciálu jednotlivých mikroregiónov pre rozvoj CR.	<b>5.2.1.2</b> <i>Koordinovať rozvoj doplnkových služieb CR v regióne.</i>	<i>OP KaHR, ROP</i>
5.2.2 Podpora regionálnych aktivít a nástrojov podporujúcich návštevnosť Dolnozemplínskeho regiónu.	<b>5.2.2.1</b> <i>V okresných mestách zabezpečiť celoročnú prevádzku turisticko-informačnej kancelárie.</i>	<i>ROP, OP PaRV</i>
	<b>5.2.2.2</b> <i>Počas turistickej sezóny zabezpečiť prevádzku informačných centier v strediskách CR a v mestách.</i>	<i>ROP, OP PaRV</i>
	<b>5.2.2.3</b> <i>Každoročne vypracovať ročný plán regionálnych aktivít.</i>	<i>OP PaRV</i>
	<b>5.2.2.4</b> <i>Organizovať účasť a prezentáciu na výstavách a veľtrhoch.</i>	<i>OP KaHR, ROP</i>
	<b>5.2.2.5</b> <i>Pravidelne aktualizovať a vydávať tematické prospekty, turistické mapy pre pešiu, vodnú turistiku a cykloturistiku.</i>	<i>OP PaRV</i>
	<b>5.2.2.6</b> <i>Zabezpečiť jednotnú prezentáciu regiónu so špecifikami turistických centier.</i>	<i>ROP, OP PaRV</i>
	<b>5.2.2.7</b> <i>Založiť tradíciu prezentácie „Dni Zemplína v rámci Dni KSK.“</i>	
	<b>5.2.2.8</b> <i>Systematicky informovať domácich a zahraničných novinárov o pripravovaných aktivitách v centrách cestovného ruchu a ponuke produktov</i>	
<b>6 Priorita – ŠC 6.1</b>	<b>6.1.1.1</b> <i>Podporovať budovanie partnerstiev na mikroregionálnej úrovni a ich následné spájanie na vyšších úrovniach</i>	
6.1.1 Podpora vytvárania partnerstiev pôsobiacich v rámci CR a spolupracujúcich	<b>6.1.1.2</b> <i>Podporovať výmenu skúseností z činnosti partnerstiev. Osobitnú pozornosť venovať organizovaniu odborných seminárov a konferencií</i>	
6.1.2 Podpora vzniku klastrov	<b>6.1.2.1</b> <i>Podporiť vytváranie minimálne dvoch klastrov v oblasti CR Zemplínska šírava a Tokajská oblasť)</i>	
<b>6.2 ŠC</b>	<b>6.2.1.1</b> <i>Podporiť vznik Regionálnej organizácie destinačného manažmentu</i>	
6.2.1 Vytváranie podmienok pre efektívny destinačný manažment	<b>6.2.1.2</b> <i>Podporiť vytvorenie Regionálnej Rady pre turizmus</i>	
6.2.2 Harmonizácia pravidiel a noriem pre centrá cestovného ruchu	<b>6.2.2.1</b> <i>V rámci novej regionalizácie oblasti CR v SR usilovať o pričlenenie katastrálneho územia mesta Strážske k Dolnozemplínskemu regiónu</i>	
	<b>6.2.2.2</b> <i>Dosiahnuť zvýšenie zaradenia tokajskej vinohradníckej oblasti do II. kategórie – oblasť</i>	

Súbor vybraných opatrení je prirodzeným východiskom pre riešenie problémov, ktoré vyplynuli z vykonanej SWOT analýzy územia ako i analýzy jeho problémov. Potvrzuje to aj sociálno-ekonomická analýza záujmového územia, ktorá je súčasťou navrhovanej stratégie rozvoja cestovného ruchu v Dolnozemplínskom regióne.

## **Návrh financovania implementácie stratégie**

Predmetnú stratégiu rozvoja CR na Dolnom Zemplíne je možné realizovať zo zdrojov Európskej únie, štátneho rozpočtu, rozpočtu samosprávnych orgánov ako aj cudzích zdrojov. Pre jednotlivé aktivity je možné združovanie financií z nasledovných zdrojov:

- ROP - Regionálny operačný program
- Program rozvoja vidieka SR do r. 2013
- Národný strategický plán rozvoja vidieka
- OP – Konkurencieschopnosť a hospodársky rozvoj
- OP – Životné prostredie
- Environmentálny fond
- Recyklačný fond
- Program obnovy dediny
- OP – Vzdelávanie
- OP – Zamestnanosť a sociálna inklúzia
- OP – Teritoriálna spolupráca
- Life +
- Rozpočet obce
- Košický samosprávny kraj
- Nadácie
- Zdroje fyzických a právnických osôb
- Úvery z peňažných ústavov

## Kontrola a monitoring realizácie stratégie CR Dolného Zemplína

Kontrola realizácie stratégie sa uskutoční na úrovni KSK

Zastupiteľstvo KSK	6 x ročne (04)
Odbory regionálneho rozvoja a financií	2 x ročne (02 a 08)
Referát cestovného ruchu	6 x ročne (02, 05, 08, 11)

Kontrola realizácie stratégie na miestnej úrovni

Samosprávne orgány	1 x ročne
Regionálne združenia, klastre	6 x ročne

### Záver

Stratégia rozvoja cestovného ruchu Dolného Zemplína bola spracovaná s cieľom efektívnejšieho využitia endogénneho potenciálu územia tak, aby sa rozvoj cestovného ruchu stal významným segmentom jeho ekonomického rozvoja.

Súbor priorít, špecifických cieľov, návrh opatrení a aktivít umožňuje riešiť zadané problémy rozvoja cestovného ruchu v regióne prostredníctvom integrovaného prístupu.

Navrhnuté opatrenia vytvárajú predpoklady pre lepšiu zacielenosť na problémy limitujúce rozvoj cestovného ruchu v regióne vrátane efektívneho využitia dostupných zdrojov. Koordinovaný a spoločný postup v novo sformovaných partnerstvách vytvára predpoklad vyšších prínosov pre obyvateľov, samosprávu, podnikateľské subjekty i ostatné záujmové skupiny.

Kombinácia opatrení podporuje nielen integrovaný prístup k riešeniu stavu životného prostredia, ale vytvára predpoklady pre rozvoj miest a obcí, podmienky pre pobyt v prírode, regeneráciu síl a zdravý životný štýl.

Stratégia je otvoreným dokumentom, ktorý je možno dopĺňať na základe systematického monitoringu a kontroly.

## **Zoznam príloh:**

- P1 - Prehľad obcí
- P2 - Geologické pomery
- P3 – Prietoky
- P4 - Minerálne pramene
- P5 – Vinári
- P6 – Kostoly
- P7 – Parky
- P8 - Náučné chodníky
- P9 – Cyklotrasy
- P10 – Chodníky
- P11 – Hipocentrá
- P12 - Ubytovanie a stravovanie
- P13 – Cestovky
- P14 – Návštevníci
- P15 - Dotazník - rozvoj CR
- P16 - Podujatia

## Literatúra:

- Baňacký, V. – Elečko, M. – Kaličiak, M. – Lexa, J.- Straka, P. – Vass, D. – Vozár, J. Vozárová, A., 1988: Geologická mapa južnej časti Východoslovenskej nížiny a Tokajských vrchov + vysvetlivky. M 1: 50.000. Geologický ústav Dionýza Štúra, Bratislava.
- Čurmová, V., 2005: Kultúrne pamiatky Zemplína I., OZ Zemplínska spoločnosť, Michalovce, 175 s.
- Hlatký, J.- Kožlej, M.- Lendacký, J.- Kolesár, M.- Pupiš, J., 2001: Cykloturistická mapa č.5: Košice – Dolný Zemplín. Mapa + textová časť. VKÚ Harmanec, 2001. 1 list mapy + 44s.
- Hronský, V., 2001: Slovenské vína. Belimex, Bratislava, 118 s.
- Mazúr, E. a kol., 1980: Atlas SSR. Vydavatel'ia: SAV / SÚGK, Bratislava, 296 s.
- Miklós, L. a kol., 2002: Atlas krajiny SR. Vydalo Ministerstvo životného prostredia a SAŽP. Bratislava/Banská Bystrica. 344 s.
- STN 86 800 Minerálne vody.
- Zákon 283/2007 Zb., ktorým sa mení a dopĺňa Zákon 185/2002 O vinohradníctve a vinárstve
- Vyhláška č. 402/2007 Ministerstva pôdohospodárstva SR, ktorou sa mení a dopĺňa Vyhl. MP SR 231/2005 Zb., ktorou sa vykonávajú niektoré ustanovenia Zák. 231/2005 Zb. O vinohradníctve a vinárstve
- Žec, B. – Kaličiaková, E. - Žecová, K. – Stercz, M. – Rovňák, L. – Palko. L., 2001: Vihorlatské vrchy: Geologicko – náučná mapa Vihorlatských vchov. M 1 : 50.000 + vysvetlivky. Vydavateľstvo Dionýza Štúra, Bratislava
- RZTZ - Na bicykloch Dolným Zemplínom, 2009